

## Résumé du marché

La BRVM a terminé la séance de cotation du 02 mars 2020 **encore dans le vert**. En effet, le BRVM C a gagné **1,78%** à 148,61 points par rapport à la séance précédente. Cette hausse est de **2,44%** à 139,15 points pour le BRVM 10. Le titre **ONATEL BF** prend la tête du peloton des fortes hausses en s'adjugeant **+7,49%** à **3 015 FCFA**.

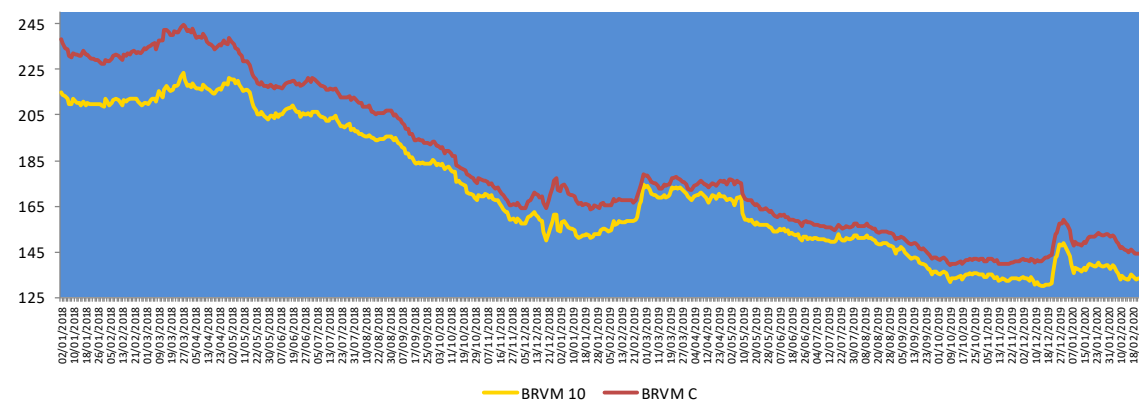
Titres	Cours	Var. jour	Volume	C. max	C. min	Flottant
<b>5 plus fortes hausses</b>						
ONATEL BF	3 015	<b>+7,49%</b>	5 191	3 015	2 850	23,00%
TOTAL CI	1 555	<b>+7,24%</b>	16	1 555	1 555	27,01%
BOA-NIGER	3 700	<b>+5,71%</b>	431	3 700	3 600	40,52%
BOA-SENEGAL	1 600	<b>+4,58%</b>	2 410	1 600	1 530	30,08%
CFAO MOTORS CI	495	<b>+4,21%</b>	256	495	475	4,12%
<b>5 plus fortes baisses</b>						
FILTISAC CI	1 050	<b>-7,49%</b>	343	1 135	1 050	33,48%
TRACTAFRIC CI	3 115	<b>-6,32%</b>	02	3 115	3 115	27,39%
PALM CI	1 700	<b>-5,03%</b>	01	1 700	1 700	32,90%
BERNABE CI	700	<b>-4,11%</b>	557	735	700	34,92%
BOLLORE CI	1 910	<b>-0,52%</b>	6 310	1 920	1 900	22,20%

## Top &amp; Flop par secteur

Titres	Variation. Jour	Cours clôture	Cours veille
<b>Finance</b>			
BOA-NIGER	<b>+5,71%</b>	3 700	3 500
CORIS BANK BF	<b>-0,06%</b>	7 790	7 795
<b>Service public</b>			
ONATEL BF	<b>+7,49%</b>	3 015	2 805
-	-	-	-
<b>Distribution</b>			
TOTAL CI	<b>+7,24%</b>	1 555	1 450
TRACTAFRIC CI	<b>-6,32%</b>	3 115	3 325
<b>Industrie</b>			
SICABLE CI	<b>+0,84%</b>	600	595
FILTISAC CI	<b>-7,49%</b>	1 050	1 135
<b>Agriculture</b>			
-	-	-	-
PALM CI	<b>-5,03%</b>	1 700	1 790
<b>Transport</b>			
BOLLORE CI	<b>-0,52%</b>	1 910	1 920

## Evolution des indices du marché

	02.03.2020	28.02.2020	Var. journalière	Var. 31.12.2019	Var. 02.01.2020
BRVM C	148,61	146,01	<b>+1,78%</b>	<b>-6,68%</b>	<b>-5,64%</b>
BRVM 10	139,15	135,84	<b>+2,44%</b>	<b>-6,68%</b>	<b>-5,20%</b>
Agriculture	78,14	79,05	<b>-1,15%</b>	<b>-9,01%</b>	<b>-8,83%</b>
Distribution	254,21	248,33	<b>+2,37%</b>	<b>+0,38%</b>	<b>-1,13%</b>
Industrie	34,87	35,09	<b>-0,63%</b>	<b>-7,41%</b>	<b>-7,16%</b>
Finance	55,61	55,42	<b>+0,34%</b>	<b>-8,82%</b>	<b>-6,91%</b>
Service public	461,14	444,64	<b>+3,71%</b>	<b>-6,91%</b>	<b>-6,17%</b>
Transport	464,61	467,00	<b>-0,51%</b>	<b>+26,68%</b>	<b>+26,68%</b>
Autres	308,47	308,47	<b>0,00%</b>	<b>+2,04%</b>	<b>-3,85%</b>



## Evolution des indicateurs du marché

	02.03.2020	28.02.2020	Var. journalière	Var. 31.12.19	Var. 02.01.20
Volume (Actions)	30 156	37 170	<b>-18,87%</b>	<b>-98,87%</b>	<b>-98,49%</b>
Valeur (Actions) (M FCFA)	72,47	92,75	<b>-21,87%</b>	<b>-98,55%</b>	<b>-97,89%</b>
Volume (Obligations)	800	1 126	<b>-28,95%</b>	<b>-95,89%</b>	-
Valeur (Obligation) (M FCFA)	8,00	11,05	<b>-27,60%</b>	<b>-95,80%</b>	-
Capitalisation (Actions) (Milliards FCFA)	4 424,07	4 346,52	<b>+1,78%</b>	<b>-6,68%</b>	<b>-5,64%</b>
Capitalisation (Obligations) (Milliards FCFA)	4 336,74	4 335,86	<b>+0,02%</b>	<b>+2,46%</b>	<b>+2,46%</b>
Taux de rendement moyen	10,24%	10,30%	<b>-0,06 pt</b>	<b>+0,13 pt</b>	<b>+0,06 pt</b>
Taux de rentabilité moyen	11,34%	12,26%	<b>-0,92 pt</b>	<b>-0,70 pt</b>	<b>+1,57 pt</b>
Ratio moyen de liquidité	0,79%	0,72%	<b>+0,07 pt</b>	<b>-102,12 pts</b>	<b>-55,70 pts</b>
Ratio moyen de couverture	4,17%	3,71%	<b>+0,46 pt</b>	<b>-247,79 pts</b>	<b>-132,28 pts</b>

## Nos fonds communs de placement

### Valeurs liquidatives des FCP

FCP	origine	27.02.20	26.02.20	Variations	
				Jour	origine
SAPHIR QUIETUDE	5 000	5 899,64	5 898,95	+0,01%	+17,99%
SAPHIR DYNAMIQUE	5 000	5 048,75	5 044,64	+0,08%	+0,98%

Le FCP SAPHIR QUIETUDE a enregistré à la fin de la journée du 27 février 2020 une légère progression de **+0,01%**. Cette performance est de **+17,99%** depuis la valeur d'origine.

Le FCP SAPHIR DYNAMIQUE a connu une hausse de **0,08%**. Ce regain est de **+0,98%** en comparaison à sa valeur d'origine.

## Informations du marché

### Sociétés cotées

#### SONATEL SN

En milliards FCFA	2019	2018	2017	Performance
Chiffre d'affaires	1 086,8	1 022	972,9	+6,3%
EBITDA	482,1	462,6	451,9	+4,2%
Marge EBITDA	44,4%	45,3%	46,4%	-0,9 pt
Résultat exploitation	316,7	312,3	306,9	+1,4%
Marge d'exploitation	29,1%	30,6%	31,5%	-1,5 pt
Résultat net	196,8	202,3	201,5	-2,7%
Marge nette	18,1%	19,8%	20,7%	-1,7 pt
CAPEX	207,3	194,2	183,7	+6,7%
Taux CAPEX	19,1%	19%	18,9%	+0,1 pt

Source : Etats financiers 2019.

SONATEL a enregistré en 2019, une hausse de **6,3%** de son **chiffre d'affaire** pour s'établir à **1 086,8** milliards FCFA contre **1 022** milliards FCFA en 2018. L'**excédent brut d'exploitation** a également connu une **progression** de **4,2%** pour atteindre **482,1** milliards contre **462,6** milliards en glissement annuel. La **marge d'exploitation** a légèrement fléchi de **1,5 point** par rapport à 2018. On note une poursuite des investissements, ce qui fait ressortir le **taux du CAPEX à 19,1%** en 2019 contre **19%** un an plutôt. Par contre, le **résultat net a reculé de 2,7%** pour se situer à **196,8 milliards** contre **202,3** milliards en 2018.

SONATEL SN envisage payer à ces actionnaires un **dividende brut par action de 1 361 FCFA** après quatre années de maintien à **1 667 FCFA**, soit une **baisse de 18,4%**. Au cours de clôture du 02 mars 2020 (15 500 FCFA), le titre **SONATEL SN offre un rendement net de 7,90%**.

### Sociétés cotées

#### ONATEL BURKINA FASO

Données financières (En Millions FCFA)	2019	2018	Perf
Chiffre d'affaires	154 061	159 027	-3%
Résultat d'exploitation	45 759	45 955	0%
Marge d'exploitation	30%	29%	+1 pt
Résultat activités ordinaires	41 452	44 479	-7%
Résultat net	30 086	31 814	-5%
Marge nette	20%	20%	0 pt
Données opérationnelles			
Parc actif mobile	8 546 348	7 634 438	+12%
Parc actif fixe	75 291	76 760	-2%
Parc Internet (Fixe et Mobile)	2 834 450	2 632 867	+8%

Source : Données financière 2019

ONATEL BURKINA FASO a terminé l'année 2019 avec une **baisse de 3%** de son **Chiffre d'affaires** pour s'établir à **154 061 millions FCFA** contre **159 027** millions FCFA en 2018. La **Marge d'exploitation** a connu une légère amélioration d'un point pour se situer à **30%** en 2019 contre **29%** en 2018. Ceci dénote des efforts de maîtrise des charges malgré le recul des revenus. Le **Résultat net** a connu un **repli de 5%** pour atteindre **30 086 millions FCFA** à fin 2019 contre **31 814** millions FCFA un an plutôt en relation avec l'importance des charges d'intérêts sur emprunts contractés lors du renouvellement des licences.

ONATEL BF envisage de distribuer à ces actionnaires un **dividende brut par action de 442,38 FCFA**, soit une régression de **5,44%** par rapport à l'exercice 2018. Au cours de clôture du 02 mars 2020 (3 015 FCFA), le titre **ONATEL BF offre un rendement net de 12,84%**.

## Informations du marché

### Païement de dividendes

Sociétés	2019		Date de paiement	Date Ex-dividende	DBPA 2018	DBPA 2017	Variation
	DBPA	DNPA					
SERVAIR ABIDJAN					183,28	109,97	
BOA-BF					418	409	
SONATEL SN	1 361	1 225	05/05/2020		1 667	1 667	-18,36%
BOA - MALI					291,40	311,84	
ECOBANK CI					268	410	
BOA -COTE D'IVOIRE					340	328	
BOA - BENIN					438	438	
BOA - NIGER					415	408	
ONATEL BF	442,38	387,08	01/06/2020		467,84	415,95	-5,44%
BOA - SENEGAL					178	178	
CORIS BANK BF					459,43	384	
BOLLORE CI					185	185	
SICABLE CI					83,33	111,11	
SOLIBRA CI					1 520	2 580	
CIE CI					88,04	35,5	
CFAO CI					35	23	
TOTAL CI					120,12	114,40	
SODE CI					300	300	
VIVO ENERGY CI					71,43	47,62	
SIB CI					280	210	
SMB CI					500	125	
TOTAL SN					117	62,50	
BICI CI					203,2	236	
ORAGROUP TG					61	58	
UNIWAX CI					202	193	
BERNABE CI					50	70	
FILTISAC CI					119,33	176	
SG CI					225	645	
SOGB CI					140	480	
NSIA BANQUE CI					216	518	
TRACTAFRIC CI					10 692	4 266	

DBPA= Dividende Brut Par Action

DNPA=Dividende Net Par Action

### Evénements sur obligations

- ) Emprunt dénommé « SUKUK ETAT DE COTE D'IVOIRE 5,75% 2016-2023 » : paiement des profits semestriels et remboursement partiel du capital le **07 mars 2020**.
- ) Première cotation de l'emprunt obligataire dénommé « TPCI 5,80% 2019-2026 » : le **06 mars 2020**.
- ) Première cotation de l'emprunt obligataire dénommé « TPCI 5,75% 2019-2026 » : le **19 mars 2020**.

#### Disclaimer.

Le contenu et les informations fournies dans le cadre de cette publication ne sont d'aucune garantie, implicite ou explicite. La responsabilité de la SGI-BENIN ne peut être retenue directement ou indirectement suite à l'utilisation de ces informations par les lecteurs. Les analyses diffusées dans cette publication ne constituent qu'une aide à la décision et ne sauraient être une incitation à investir en bourse. Elles ne sont données qu'à titre indicatif et ne sauraient être assimilées à un quelconque conseil.

Sakinatou SIDI  
Directrice Générale  
ssidi@sgibenin.com

Adiss OREDOLA  
Directeur des Opérations  
aoredola@sgibenin.com

Martial C. KPASSE  
Chargé de Recherches & Analyses  
mkpasse@sgibenin.com