

## Résumé du marché

La BRVM a terminé la séance de cotation du 13 mars 2020 dans le statu quo. En effet, le BRVM C est figé à 145,05 points. Par contre, on note une baisse de **0,13%** à 135,57 points pour le BRVM 10. Le titre **SICABLE CI** prend la tête du peloton des fortes hausses en s'ajugeant **+6,73%** à 555 FCFA.

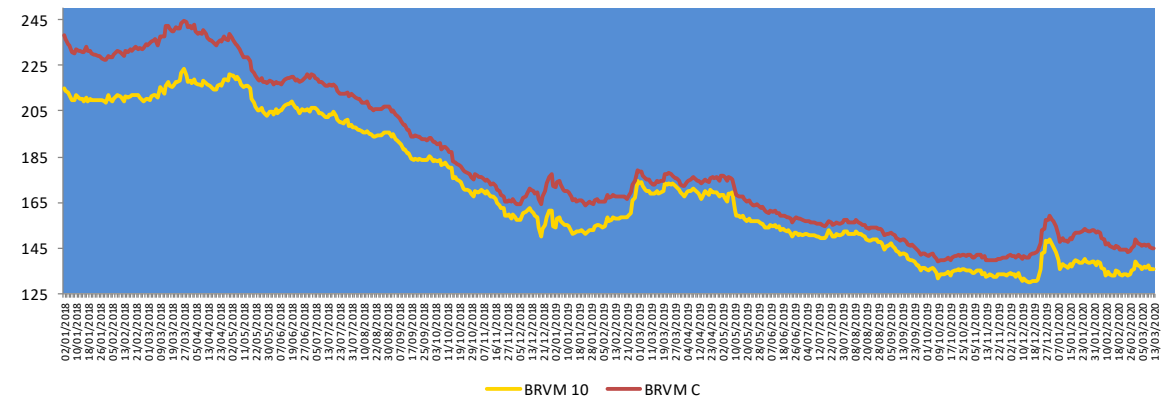
Titres	Cours	Var. jour	Volume	C. max	C. min	Flottant
<b>5 plus fortes hausses</b>						
SICABLE CI	555	<b>+6,73%</b>	43 626	555	555	48,70%
BOA-COTE D'IVOIRE	3 295	<b>+2,97%</b>	162	3 295	3 200	27,63%
BOA-SENEGAL	1 585	<b>+2,92%</b>	10 440	1 585	1 535	30,08%
CFAO MOTORS CI	465	<b>+2,20%</b>	15	465	465	4,12%
CORIS BANK BF	7 800	<b>+1,30%</b>	3 967	7 800	7 580	37,88%
<b>5 plus fortes baisses</b>						
NESTLE CI	270	<b>-6,90%</b>	300	270	270	20,04%
AIR LIQUIDE CI	200	<b>-4,76%</b>	650	200	200	27,92%
SERVAIR ABIDJAN	1 445	<b>-3,34%</b>	806	1 495	1 410	20,00%
BERNABE CI	680	<b>-2,86%</b>	275	720	680	34,92%
ECOBANK CI	3 120	<b>-2,35%</b>	1 218	3 150	3 100	20,44%

## Top &amp; Flop par secteur

Titres	Variation. Jour	Cours clôture	Cours veille
<b>Finance</b>			
BOA-COTE D'IVOIRE	<b>+2,97%</b>	3 295	3 200
ECOBANK CI	<b>-2,35%</b>	3 120	3 195
<b>Service public</b>			
CIE CI	<b>+0,38%</b>	1 315	1 310
-	-	-	-
<b>Distribution</b>			
CFAO MOTORS CI	<b>+2,20%</b>	465	455
SERVAIR ABIDJAN	<b>-3,34%</b>	1 445	1 495
<b>Industrie</b>			
SICABLE CI	<b>+6,73%</b>	555	520
NESTLE CI	<b>-6,90%</b>	270	290
<b>Agriculture</b>			
PALM CI	<b>+1,01%</b>	1 495	1 480
SOGB CI	<b>-0,49%</b>	2 020	2 030
<b>Transport</b>			
BOLLORE CI	<b>-0,53%</b>	1 890	1 900

## Evolution des indices du marché

	13.03.2020	12.03.2020	Var. journalière	Var. 31.12.2019	Var. 02.01.2020
BRVM C	145,05	145,05	<b>0,00%</b>	<b>-8,91%</b>	<b>-7,90%</b>
BRVM 10	135,57	135,75	<b>-0,13%</b>	<b>-9,08%</b>	<b>-7,64%</b>
Agriculture	74,68	74,67	<b>+0,01%</b>	<b>-13,04%</b>	<b>-12,87%</b>
Distribution	247,44	247,42	<b>+0,01%</b>	<b>-2,30%</b>	<b>-3,76%</b>
Industrie	35,25	35,32	<b>-0,20%</b>	<b>-6,40%</b>	<b>-6,15%</b>
Finance	55,32	55,32	<b>0,00%</b>	<b>-9,30%</b>	<b>-7,40%</b>
Service public	440,61	440,37	<b>+0,05%</b>	<b>-11,06%</b>	<b>-10,35%</b>
Transport	459,84	462,23	<b>-0,52%</b>	<b>+25,38%</b>	<b>+25,38%</b>
Autres	308,47	308,47	<b>0,00%</b>	<b>+2,04%</b>	<b>-3,85%</b>



## Evolution des indicateurs du marché

	13.03.2020	12.03.2020	Var. journalière	Var. 31.12.19	Var. 02.01.20
Volume (Actions)	193 554	155 795	<b>+24,24%</b>	<b>-92,77%</b>	<b>-90,34%</b>
Valeur (Actions) (M FCFA)	219,31	350,65	<b>-37,46%</b>	<b>-95,61%</b>	<b>-93,63%</b>
Volume (Obligations)	4 709	468	<b>+906,20%</b>	<b>-75,79%</b>	-
Valeur (Obligation) (M FCFA)	46,59	4,45	<b>+946,97%</b>	<b>-75,54%</b>	-
Capitalisation (Actions) (Milliards FCFA)	4 318,11	4 318,10	<b>0,00%</b>	<b>-8,91%</b>	<b>-7,90%</b>
Capitalisation (Obligations) (Milliards FCFA)	4 537,64	4 533,17	<b>+0,10%</b>	<b>+7,21%</b>	<b>+7,21%</b>
Taux de rendement moyen	10,48%	10,47%	<b>+0,01 pt</b>	<b>+0,37 pt</b>	<b>+0,30 pt</b>
Taux de rentabilité moyen	10,51%	9,92%	<b>+0,59 pt</b>	<b>-1,53 pt</b>	<b>+0,74 pt</b>
Ratio moyen de liquidité	7,29%	5,53%	<b>+1,76 pt</b>	<b>-95,62 pts</b>	<b>-49,20 pts</b>
Ratio moyen de couverture	11,07%	7,86%	<b>+3,21 pts</b>	<b>-240,89 pts</b>	<b>-125,38 pts</b>

## Nos fonds communs de placement

Valeurs liquidatives des FCP					
FCP	origine	12.03.20	11.03.20	Variations	
				Jour	origine
SAPHIR QUIETUDE	5 000	5 909,65	5 909,54	+0,002%	+18,19%
SAPHIR DYNAMIQUE	5 000	5 061,06	5 064,72	-0,07%	+1,22%

Le FCP SAPHIR QUIETUDE a enregistré à la fin de la journée du 12 mars 2020 une légère progression de **+0,002%**. Cette performance est de **+18,19%** depuis la valeur d'origine.

Le FCP SAPHIR DYNAMIQUE a connu une baisse de **0,07%** contre une augmentation de **+1,22%** en comparaison à sa valeur d'origine.

## Informations du marché

### Sociétés cotées

#### ) SICABLE CI

En millions FCFA	2019	2018	Performance
Chiffre d'affaires	15 199,54	13 290,99	+14,36%
EBE	1 057,53	915,94	+15,46%
Marge EBE	6,96%	6,89%	+0,07 pt
Résultat exploitation	884,36	607,55	+45,56%
Marge d'exploitation	5,82%	4,57%	+1,25 pt
Résultat net	637,95	762,72	-16,36%
Marge nette	4,20%	5,74%	-1,54 pt

Source : Etats financiers provisoires 2019.

SICABLE CI a terminé l'exercice 2019 avec une hausse de **14,36%** de son **chiffre d'affaire** pour s'établir à **15 199,54** millions FCFA contre 13 290,99 millions FCFA en 2018. L'**excédent brut d'exploitation** a également connu une **progression** de **15,46%** pour atteindre **1 057,53** millions FCFA contre 915,94 millions FCFA en glissement annuel. La **marge d'exploitation** s'est accrue de **1,25 point** par rapport à 2018, ce qui dénote d'un effort de maîtrise des charges par la société en 2019. Par contre, le **résultat net** a **reculé** de **16,36%** pour se situer à **637,95** millions FCFA contre 762,72 millions FCFA en 2018 en liaison avec le repli du résultat des HAO qui est passé de 314,45 millions FCFA en 2018 à 6,78 millions en 2019.

SICABLE CI envisage payer à ces actionnaires un **dividende brut par action de 83,33 FCFA**, soit le même montant que l'exercice 2018. Au cours de clôture du 12 mars 2020 (520 FCFA), le titre SICABLE CI offre un rendement net de **14,42%**.

#### ) UNILEVER CI

Admission à la cote des actions nouvelles UNILEVER CI le **17 mars 2020**. Le cours de référence fixé pour l'admission à la cote de ces actions nouvelles est de **4 775 FCFA**.

### Sociétés cotées

#### ) ONATEL BURKINA FASO

Données financières (En Millions FCFA)	2019	2018	Perf
Chiffre d'affaires	154 061	159 027	-3%
Résultat d'exploitation	45 759	45 955	0%
Marge d'exploitation	30%	29%	+1 pt
Résultat activités ordinaires	41 452	44 479	-7%
Résultat net	30 086	31 814	-5%
Marge nette	20%	20%	0 pt
Données opérationnelles			
Parc actif mobile	8 546 348	7 634 438	+12%
Parc actif fixe	75 291	76 760	-2%
Parc Internet (Fixe et Mobile)	2 834 450	2 632 867	+8%

Source : Données financière 2019

ONATEL BURKINA FASO a terminé l'année 2019 avec une **baisse** de **3%** de son **Chiffre d'affaires** pour s'établir à **154 061** millions FCFA contre 159 027 millions FCFA en 2018. La **Marge d'exploitation** a connu une légère amélioration d'un point pour se situer à **30%** en 2019 contre 29% en 2018. Ceci dénote des efforts de maîtrise des charges malgré le recul des revenus. Le **Résultat net** a connu un **repli** de **5%** pour atteindre **30 086** millions FCFA à fin 2019 contre 31 814 millions FCFA un an plutôt en relation avec l'importance des charges d'intérêts sur emprunts contractés lors du renouvellement des licences.

ONATEL BF envisage de distribuer à ces actionnaires un **dividende brut par action de 442,38 FCFA**, soit une régression de **5,44%** par rapport à l'exercice 2018. Au cours de clôture du 11 mars 2020 (3 400 FCFA), le titre ONATEL BF offre un rendement net de **11,38%**.

## Informations du marché

### Sociétés cotées

#### ) SONATEL SN

En milliards FCFA	2019	2018	2017	Performance
Chiffre d'affaires	1 086,8	1 022	972,9	+6,3%
EBITDA	482,1	462,6	451,9	+4,2%
Marge EBITDA	44,4%	45,3%	46,4%	-0,9 pt
Résultat exploitation	316,7	312,3	306,9	+1,4%
Marge d'exploitation	29,1%	30,6%	31,5%	-1,5 pt
Résultat net	196,8	202,3	201,5	-2,7%
Marge nette	18,1%	19,8%	20,7%	-1,7 pt
CAPEX	207,3	194,2	183,7	+6,7%
Taux CAPEX	19,1%	19%	18,9%	+0,1 pt

Source : Etats financiers 2019.

SONATEL a enregistré en 2019, une hausse de 6,3% de son chiffre d'affaire pour s'établir à 1 086,8 milliards FCFA contre 1 022 milliards FCFA en 2018. L'excédent brut d'exploitation a également connu une progression de 4,2% pour atteindre 482,1 milliards contre 462,6 milliards en glissement annuel. La marge d'exploitation a légèrement fléchi de 1,5 point par rapport à 2018. On note une poursuite des investissements, ce qui fait ressortir le taux du CAPEX à 19,1% en 2019 contre 19% un an plutôt. Par contre, le résultat net a reculé de 2,7% pour se situer à 196,8 milliards contre 202,3 milliards en 2018.

SONATEL SN envisage payer à ces actionnaires un dividende brut par action de 1 361 FCFA après quatre années de maintien à 1 667 FCFA, soit une baisse de 18,4%. Au cours de clôture du 11 mars 2020 (14 700 FCFA), le titre SONATEL SN offre un rendement net de 8,33%.

### Assemblées Générales

Sociétés	Nature	Date	Heure	Lieu
SICABLE CI	Mixte	27/03/2020	09 heures	Hôtel AZALAI, Bld VGE à Abidjan

## Informations du marché

### Païement de dividendes

Sociétés	2019		Date de paiement	Date Ex-dividende	DBPA 2018	DBPA 2017	Variation
	DBPA	DNPA					
SERVAIR ABIDJAN					183,28	109,97	
BOA-BF					418	409	
SONATEL SN	1 361	1 225	05/05/2020		1 667	1 667	-18,36%
BOA - MALI					291,40	311,84	
ECOBANK CI					268	410	
BOA -COTE D'IVOIRE					340	328	
BOA - BENIN					438	438	
BOA - NIGER					415	408	
ONATEL BF	442,38	387,08	01/06/2020		467,84	415,95	-5,44%
BOA - SENEGAL					178	178	
CORIS BANK BF					459,43	384	
BOLLORE CI					185	185	
SICABLE CI	83,33	75			83,33	111,11	0%
SOLIBRA CI					1 520	2 580	
CIE CI					88,04	35,5	
CFAO CI					35	23	
TOTAL CI					120,12	114,40	
SODE CI					300	300	
VIVO ENERGY CI					71,43	47,62	
SIB CI					280	210	
SMB CI					500	125	
TOTAL SN					117	62,50	
BICI CI					203,2	236	
ORAGROUP TG					61	58	
UNIWAX CI					202	193	
BERNABE CI					50	70	
FILTISAC CI					119,33	176	
SG CI					225	645	
SOGB CI					140	480	
NSIA BANQUE CI					216	518	
TRACTAFRIC CI					10 692	4 266	

DBPA= Dividende Brut Par Action  
DNPA=Dividende Net Par Action

Impôt sur les Revenus des Valeurs Mobilières (IRVM) : Bénin (5%) ; Burkina Faso (12,5%), Côte d'Ivoire (10%), Mali (7%), Niger (7%), Sénégal (10%), Togo (7%).

### Evénements sur obligations

- ) Première cotation de l'emprunt obligataire dénommé « TPCI 5,75% 2019-2026 » : le 19 mars 2020.
- ) Emprunt obligataire dénommé « SENELEC 6,50% 2018-2025 » : paiement des intérêts semestriels le 27 mars 2020.
- ) Emprunt obligataire dénommé « TPCI 5,75% 2019-2026 » : paiement des intérêts annuels le 20 mars 2020.
- ) Emprunt obligataire dénommé « TPCI 6% 2019-2029 » : paiement des intérêts annuels le 20 mars 2020.
- ) Emprunt obligataire dénommé « TRESOR PUBLIC DU NIGER 6,50% 2019-2026 » : paiement des intérêts annuels le 28 mars 2020.
- ) Emprunt obligataire dénommé « BIDC-EBID 6,50% 2014-2021 » : paiement des intérêts semestriels et remboursement partiel du capital le 28 mars 2020.

#### Disclaimer.

Le contenu et les informations fournies dans le cadre de cette publication ne sont d'aucune garantie, implicite ou explicite. La responsabilité de la SGI-BENIN ne peut être retenue directement ou indirectement suite à l'utilisation de ces informations par les lecteurs. Les analyses diffusées dans cette publication ne constituent qu'une aide à la décision et ne sauraient être une incitation à investir en bourse. Elles ne sont données qu'à titre indicatif et ne sauraient être assimilées à un quelconque conseil.

Sakinatou SIDI  
Directrice Générale  
ssidi@sgibenin.com

Adiss OREDOLA  
Directeur des Opérations  
aoredola@sgibenin.com

Martial C. KPASSE  
Chargé de Recherches & Analyses  
mkpasse@sgibenin.com