

Résumé du marché

La BRVM a terminé la séance de cotation du 24 mars 2020 dans le rouge. En effet, le BRVM C a perdu **1,31%** à 138,27 points par rapport à la séance précédente. Par contre, le BRVM 10 a gagné **0,12%** à 128,46 points. Le titre **VIVO ENERGY CI** prend la tête du peloton des fortes hausses en s'ajugeant **+6,67%** à 800 FCFA.

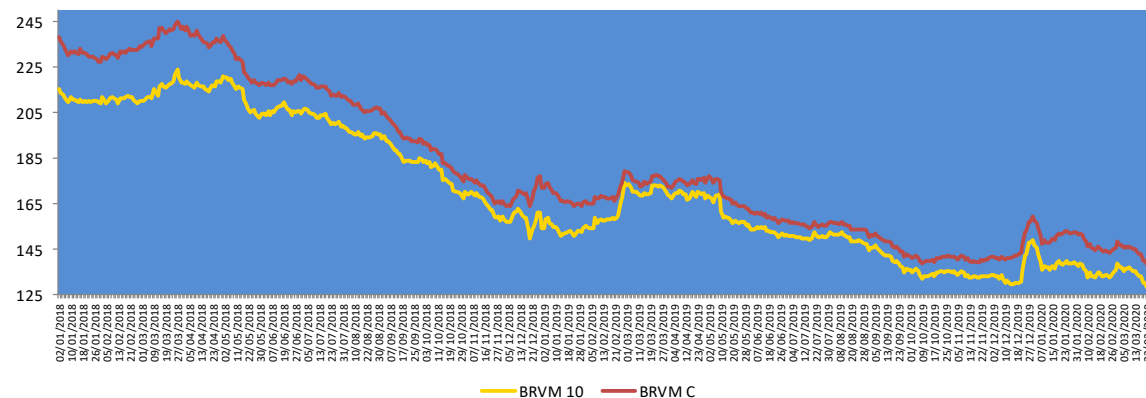
Titres	Cours	Var. jour	Volume	C. max	C. min	Flottant
5 plus fortes hausses						
VIVO ENERGY CI	800	+6,67%	09	800	770	28,33%
BERNABE CI	690	+1,47%	150	690	690	34,92%
BOA-NIGER	3 750	+1,35%	683	3 775	3 600	40,52%
SONATEL SN	13 245	+0,91%	1 783	13 250	13 205	23,16%
-	-	-	-	-	-	-
5 plus fortes baisses						
BOLLORE CI	1 480	-7,21%	506	1 495	1 480	22,20%
SMB CI	2 800	-6,67%	365	3 000	2 800	16,50%
SERVAIR ABIDJAN	1 100	-5,98%	4 900	1 170	1 100	20,00%
NESTLE CI	250	-5,66%	59	250	250	20,04%
SITAB CI	500	-5,66%	661	500	500	26,95%

Top & Flop par secteur

Titres	Variation. Jour	Cours clôture	Cours veille
Finance			
BOA-NIGER	+1,35%	3 750	3 700
BOA SN	-2,26%	1 515	1 550
Service public			
SONATEL SN	+0,91%	13 245	13 125
CIE CI	-2,62%	1 300	1 335
Distribution			
VIVO ENERGY CI	+6,67%	800	750
SERVAIR ABIDJAN	-5,98%	1 100	1 170
Industrie			
-	-	-	-
SMB CI	-6,67%	2 800	3 000
Agriculture			
-	-	-	-
PALM CI	-0,38%	1 295	1 300
Transport			
BOLLORE CI	-7,21%	1 480	1 595

Evolution des indices du marché

	24.03.2020	23.03.2020	Var. journalière	Var. 31.12.2019	Var. 02.01.2020
BRVM C	137,93	138,27	-0,25%	-13,38%	-12,42%
BRVM 10	128,46	128,31	+0,12%	-13,85%	-12,48%
Agriculture	74,03	74,08	-0,07%	-13,80%	-13,63%
Distribution	232,02	233,51	-0,64%	-8,39%	-9,76%
Industrie	34,29	34,85	-1,61%	-8,95%	-8,71%
Finance	54,31	54,45	-0,26%	-10,95%	-9,09%
Service public	408,18	406,63	+0,38%	-17,60%	-16,95%
Transport	361,99	389,43	-7,05%	-1,30%	-1,30%
Autres	289,96	289,96	0,00%	-4,08%	-9,62%



Evolution des indicateurs du marché

	24.03.2020	23.03.2020	Var. journalière	Var. 31.12.19	Var. 02.01.20
Volume (Actions)	50 857	89 424	-43,13%	-98,10%	-97,46%
Valeur (Actions) (M FCFA)	99,09	884,45	-88,80%	-98,02%	-97,12%
Volume (Obligations)	2 267	61	+3616,39%	-88,34%	-
Valeur (Obligation) (M FCFA)	21,42	0,61	+3411,48%	-88,76%	-
Capitalisation (Actions) (Milliards FCFA)	4 144,33	4 154,44	-0,24%	-12,58%	-11,60%
Capitalisation (Obligations) (Milliards FCFA)	4 780,15	4 782,71	-0,05%	+12,94%	+12,94%
Taux de rendement moyen	11,05%	10,88%	+0,17 pt	+0,94 pt	+0,87 pt
Taux de rentabilité moyen	9,36%	9,57%	-0,21 pt	-2,68 pts	-0,41 pt
Ratio moyen de liquidité	1,84%	3,22%	-1,38 pt	-101,07 pts	-54,65 pts
Ratio moyen de couverture	4,80%	5,00%	-0,20 pt	-247,16 pts	-131,65 pts

Nos fonds communs de placement

Valeurs liquidatives des FCP					
FCP	origine	19.03.20	18.03.20	Variations	
				Jour	origine
SAPHIR QUIETUDE	5 000	5 919,10	5 918,33	+0,01%	+18,38%
SAPHIR DYNAMIQUE	5 000	5 008,02	5 030,14	-0,44%	+0,16%

Le FCP SAPHIR QUIETUDE a enregistré à la fin de la journée du 19 mars 2020 une légère progression de **+0,01%**. Cette performance est de **+18,38%** depuis la valeur d'origine.

Le FCP SAPHIR DYNAMIQUE a connu une baisse de **0,44%** contre une augmentation de **+0,16%** en comparaison à sa valeur d'origine.

Informations du marché

BOA MALI

Sociétés cotées

En Millions FCFA	2019	2018	Perf
Produit Net Bancaire	32 055	29 726	+7,83%
Charge d'exploitation (y compris amortissements)	22 879	23 469	-2,52%
Coefficient d'exploitation	71,37%	78,95%	-7,58 pts
Résultat exploitation	-6 962	6 602	-205,45%
Marge d'exploitation	-21,72%	22,21%	-43,93%
Résultat net	-6 987	6 340	-210,21%
Marge nette	-21,80%	21,33%	-43,13 pts

Source : Etats financiers 2019.

BOA MALI a enregistré une hausse de son **Produit Net Bancaire** de **7,83%** pour se situer à **32 055 millions FCFA** en 2019 contre 29 726 millions FCFA en 2018, en liaison avec la remontée de **40,75%** des **commissions nettes** (10 935 millions en 2019 contre 7 769 millions en 2018) conjuguée avec une baisse de **0,21%** de la **Marge nette d'intérêts** (18 351 millions en 2019 contre 18 389 millions en 2018) par rapport 2018. Le **coefficient d'exploitation** est passé de 78,95% en 2018 à **71,37%** en 2019 ce qui dénote d'une **réduction de la rentabilité de la banque**. En conséquence, le **résultat d'exploitation** a régressé de **205,45%** par rapport à l'année précédente en liaison avec une **hausse significative** du coût du risque qui est passé de -345 millions FCFA en 2018 à **16 138 millions FCFA** en 2019. Le **résultat net** s'est plié de **210,21%** pour atteindre **-6 987 millions FCFA** en 2019 contre 6 340 millions FCFA pour 2018. La **marge nette** a reculé de **43,13 points** pour s'établir **-21,80%** en 2019 contre 21,33% en 2018.

Dans ce contexte, **BOA MALI** envisage d'augmenter son capital social en numéraire d'un montant de **trois milliards deux cent quatre-vingt millions (3 280 000 000)** de FCFA pour le porter de quinze milliards quatre cent cinquante millions (15 450 000 000) FCFA à **dix huit milliards sept cent trente millions (18 730 000 000)** FCFA.

Sociétés cotées

ETI TOGO

En Milliers dollars EU	2019	2018	Perf
Produit Net Bancaire	1 622 259	1 825 171	-11,12%
Charge d'exploitation (y compris amortissements)	1 073 381	1 122 767	-4,40%
Coefficient d'exploitation	66,17%	61,52%	+4,65 pts
Résultat exploitation	415 321	359 020	+15,68%
Marge d'exploitation	25,60%	19,67%	+5,93 pts
Résultat net	274 934	249 180	+10,34%
Marge nette	16,95%	13,65%	+3,30 pts

Source : Etats financiers 2019

Le **Groupe ECOBANK** a terminé l'exercice 2019 avec une régression de son **Produit Net Bancaire** de **11,12%** pour s'établir à **1 622 259 milliers dollars EU** contre 1 825 171 milliers dollars EU en 2018, en liaison avec la baisse de **19,36%** de la **Marge nette d'intérêts** (749 729 milliers dollars EU en 2019 contre 929 760 milliers dollars EU en 2018) conjuguée avec un repli de **5,61%** des **commissions nettes** (419 516 milliers dollars EU en 2019 contre 444 441 milliers dollars EU en 2018) par rapport 2018. Le **coefficient d'exploitation** est encore **au-dessus de 50%** en passant de 61,52% en 2018 à **66,17%** en 2019 ce qui dénote d'une évolution des charges. Par contre, Le **résultat d'exploitation** a progressé de **15,68%** par rapport à l'année précédente en relation avec une réduction de **61,11%** des provisions sur actifs financiers (133 557 milliers dollars EU en 2019 contre 343 384 milliers dollars EU en 2018). En outre, le **résultat net** a augmenté de **10,34%** pour atteindre **274 934 milliers dollars EU** en 2019 contre 249 180 milliers dollars EU pour 2018. La **marge nette** s'est accrue de **3,30 points** pour s'établir **16,95%** en 2019 contre 13,65% en 2018.

Le **Groupe ECOBANK** n'envisage toujours pas de distribuer de dividendes à ses actionnaires au titre de l'exercice 2019.

Informations du marché

Sociétés cotées

BOA BURKINA FASO

En Millions FCFA	2019	2018	Perf
Produit Net Bancaire	42 708	39 643	+7,73%
Charge d'exploitation (y compris amortissements)	19 317	18 797	+2,77%
Coefficient d'exploitation	45,23%	47,42%	-2,19 pts
Coût du risque	2 063	1 089	+89,38%
Résultat exploitation	23 391	20 846	+12,21%
Marge d'exploitation	54,77%	52,58%	+2,19 pts
Résultat net	18 511	17 293	+7,04%
Marge nette	43,34%	43,62%	-0,28 pt

Source : Etats financiers 2019

BOA BF a enregistré une hausse de son **Produit Net Bancaire** de **7,73%** pour se situer à **42 708 millions FCFA** en 2019 contre 39 643 millions FCFA en 2018, en liaison avec la remontée de **28,36%** des **commissions nettes** conjuguée avec une légère hausse de **0,35%** de la **Marge nette d'intérêts** par rapport 2018. Le **coefficient d'exploitation** est passé de 47,42% en 2018 à **45,23%** en 2019 ce qui dénote d'un effort de maîtrise des charges. En conséquence, le **résultat d'exploitation** a progressé de **12,21%** par rapport à l'année précédente malgré la hausse de **89,38%** du coût du risque qui est passé de 1 089 millions FCFA en 2018 à **2 063 millions FCFA** en 2019. Le **résultat net** s'est accru de **7,04%** pour atteindre **18 511 millions FCFA** en 2019 contre 17 293 millions FCFA pour 2018. La **marge nette** a légèrement reculé de **0,28 point** pour s'établir **43,34%** en 2019 contre 43,62% en 2018.

BOA Burkina Faso envisage payer à ses actionnaires un **dividende brut par action de 423 FCFA**, contre 418 FCFA pour l'exercice 2018, soit une hausse de **1,20%**. Au cours de clôture du 16 mars 2020 (3 650 FCFA), le titre **BOA BF offre un rendement net de 10,14%**.

CORIS BANK INTERNATIONAL BF

CORIS BANK BF a clôturé l'exercice 2019 avec une **Résultat Net** en hausse de **12,89%** pour se situer à **27 692 millions FCFA** contre 24 531 millions FCFA en 2018. Le **taux de distribution** envisagé est de **55,47%** en 2019 contre 59,93% en 2018. Ainsi, un dividende brut par action de **480 FCFA** sera distribué à chaque actionnaire contre 459,43 FCFA en 2018, soit une progression de **4,48%**. Au cours de clôture du 20 mars 2020 (7 695 FCFA), CORIS BANK INTERNATIONAL BF offre un rendement net de **5,46%**.

Assemblées Générales

Sociétés	Nature	Date	Heure	Lieu
SICABLE CI	Mixte	27/03/2020	09 heures	Hôtel AZALAI, Bld VGE à Abidjan
BOA BF	Ordinaire	30/03/2020	10 heures	Salle LAICO HOTEL OUAGA 2000
BOA BN	Mixte	01/04/2020	10 heures	AZALAI Hôtel à Cotonou
BOA NG	Extraordinaire	02/04/2020	10 heures	Centre de formation de la BOA Niger (BOA – Siège)
CORIS BANK BF	Ordinaire	08/04/2020	09 heures	Hôtel SOPATEL Silmandé SA
BOA ML	Mixte	11/04/2020	09h 30	Siège de la Banque BOA MALI

Informations du marché

Païement de dividendes

Sociétés	2019		Date de paiement	Date Ex-dividende	DBPA 2018	DBPA 2017	Variation
	DBPA	DNPA					
SERVAIR ABIDJAN					183,28	109,97	
BOA-BF	423	370	04/05/2020		418	409	+1,20%
SONATEL SN	1 361	1 225	05/05/2020		1 667	1 667	-18,36%
BOA - MALI	-	-	-	-	291,40	311,84	-
ECOBANK CI					268	410	
BOA -COTE D'IVOIRE					340	328	
BOA - BENIN	459	436	15/05/2020		438	438	+4,79%
BOA - NIGER	462	429,66	20/05/2020		415	408	+11,33%
ONATEL BF	442,38	387,08	01/06/2020		467,84	415,95	-5,44%
BOA - SENEGAL					178	178	
CORIS BANK BF	480	420	06/07/2020		459,43	402	+4,48%
BOLLORE CI					185	185	
SICABLE CI	83,33	75			83,33	111,11	0%
SOLIBRA CI					1 520	2 580	
CIE CI					88,04	35,5	
CFAO CI					35	23	
TOTAL CI					120,12	114,40	
SODE CI					300	300	
VIVO ENERGY CI					71,43	47,62	
SIB CI					280	210	
SMB CI					500	125	
TOTAL SN					117	62,50	
BICI CI					203,2	236	
ORAGROUP TG					61	58	
UNIWAX CI					202	193	
BERNABE CI					50	70	
FILTISAC CI					119,33	176	
SG CI					225	645	
SOGB CI					140	480	
NSIA BANQUE CI					216	518	
TRACTAFRIC CI					10 692	4 266	

DBPA= Dividende Brut Par Action
DNPA=Dividende Net Par Action

Impôt sur les Revenus des Valeurs Mobilières (IRVM) : Bénin (5%) ; Burkina Faso (12,5%), Côte d'Ivoire (10%), Mali (7%), Niger (7%), Sénégal (10%), Togo (7%).

Evénements sur obligations

-) Emprunt obligataire dénommé « SENELEC 6,50% 2018-2025 » : paiement des intérêts semestriels le **27 mars 2020**.
-) Emprunt obligataire dénommé « TRESOR PUBLIC DU NIGER 6,50% 2019-2026 » : paiement des intérêts annuels le **28 mars 2020**.
-) Emprunt obligataire dénommé « BIDC-EBID 6,50% 2014-2021 » : paiement des intérêts semestriels et remboursement partiel du capital le **28 mars 2020**.
-) Emprunt obligataire dénommé « TPCI 6,25% 2017-2029 » : paiement des intérêts semestriels et remboursement partiel du capital le **31 mars 2020**.
-) Emprunt obligataire dénommé « TPBJ 6,50% 2017-2027 » : paiement des intérêts annuels le **07 avril 2020**.

Disclaimer.

Le contenu et les informations fournies dans le cadre de cette publication ne sont d'aucune garantie, implicite ou explicite. La responsabilité de la SGI-BENIN ne peut être retenue directement ou indirectement suite à l'utilisation de ces informations par les lecteurs. Les analyses diffusées dans cette publication ne constituent qu'une aide à la décision et ne sauraient être une incitation à investir en bourse. Elles ne sont données qu'à titre indicatif et ne sauraient être assimilées à un quelconque conseil.

Sakinatou SIDI
Directrice Générale
ssidi@sgibenin.com

Adiss OREDOLA
Directeur des Opérations
aoredola@sgibenin.com

Martial C. KPASSE
Chargé de Recherches & Analyses
mkpasse@sgibenin.com