

## Résumé du marché

La BRVM a terminé la séance de cotation du 1<sup>er</sup> avril 2020 dans le vert. En effet, le BRVM C a gagné **0,13%** à 134,27 points par rapport à la séance précédente. Cette hausse est de **0,11%** à 125,58 points pour le BRVM 10. Le titre **BOA MALI** prend la tête du peloton des fortes hausses en s'ajugeant **+7,32%** à 880 FCFA.

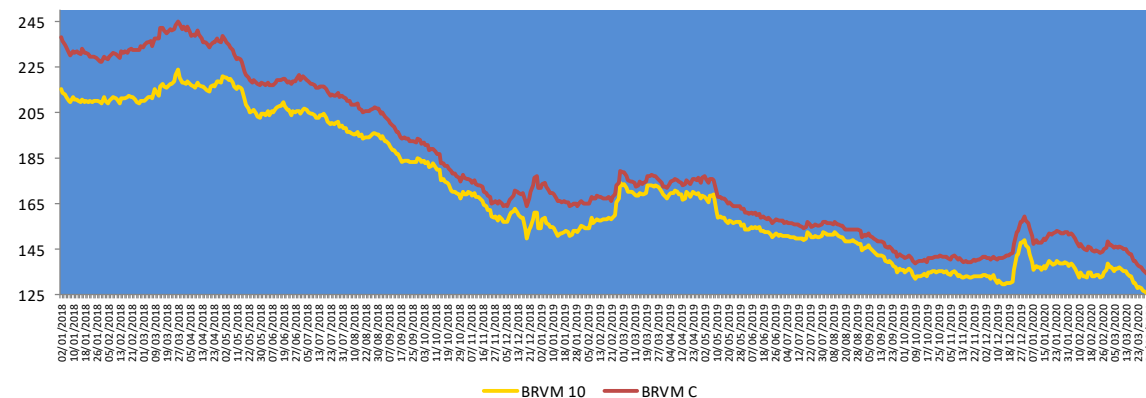
Titres	Cours	Var. jour	Volume	C. max	C. min	Flottant
<b>5 plus fortes hausses</b>						
BOA-MALI	880	<b>+7,32%</b>	498	880	850	21,45%
ECOBANK CI	3 100	<b>+6,71%</b>	3 137	3 120	3 050	20,44%
SAPH CI	1 400	<b>+6,46%</b>	04	1 400	1 400	23,54%
NESTLE CI	255	<b>+6,25%</b>	10	255	255	20,04%
TOTAL CI	1 295	<b>+3,60%</b>	19	1 300	1 295	27,01%
<b>5 plus fortes baisses</b>						
NEI-CEDA CI	130	<b>-7,14%</b>	100	140	130	17,99%
PALM CI	1 110	<b>-7,11%</b>	06	1 200	1 110	32,90%
SOGB CI	1 800	<b>-3,49%</b>	414	1 800	1 800	26,84%
SIB COTE D'IVOIRE	2 600	<b>-3,35%</b>	413	2 600	2 550	20,00%
SMB CI	2 700	<b>-2,70%</b>	915	2 700	2 700	16,50%

## Top &amp; Flop par secteur

Titres	Variation. Jour	Cours clôture	Cours veille
<b>Finance</b>			
BOA-MALI	<b>+7,32%</b>	880	820
SIB COTE D'IVOIRE	<b>-3,35%</b>	2 600	2 690
<b>Service public</b>			
-	-	-	-
ONATEL BF	<b>-1,41%</b>	3 155	3 200
<b>Distribution</b>			
TOTAL CI	<b>+3,60%</b>	1 295	1 250
VIVO ENERGY CI	<b>-2,00%</b>	735	750
<b>Industrie</b>			
NESTLE CI	<b>+6,25%</b>	255	240
NEI-CEDA CI	<b>-7,14%</b>	130	140
<b>Agriculture</b>			
SAPH CI	<b>+6,46%</b>	1 400	1 315
PALM CI	<b>-7,11%</b>	1 110	1 195
<b>Transport</b>			
-	-	-	-

## Evolution des indices du marché

	01.04.2020	31.03.2020	Var. journalière	Var. 31.12.2019	Var. 02.01.2020
BRVM C	134,27	134,09	<b>+0,13%</b>	<b>-15,68%</b>	<b>-14,74%</b>
BRVM 10	125,58	125,44	<b>+0,11%</b>	<b>-15,78%</b>	<b>-14,44%</b>
Agriculture	68,96	69,06	<b>-0,14%</b>	<b>-19,70%</b>	<b>-19,54%</b>
Distribution	215,47	214,13	<b>+0,63%</b>	<b>-14,92%</b>	<b>-16,20%</b>
Industrie	33,68	33,77	<b>-0,27%</b>	<b>-10,57%</b>	<b>-10,33%</b>
Finance	53,24	52,94	<b>+0,57%</b>	<b>-12,71%</b>	<b>-10,88%</b>
Service public	398,85	400,23	<b>-0,34%</b>	<b>-19,49%</b>	<b>-18,85%</b>
Transport	345,28	345,28	<b>0,00%</b>	<b>-5,86%</b>	<b>-5,86%</b>
Autres	289,96	289,96	<b>0,00%</b>	<b>-4,08%</b>	<b>-9,62%</b>



## Evolution des indicateurs du marché

	01.04.2020	31.03.2020	Var. journalière	Var. 31.12.19	Var. 02.01.20
Volume (Actions)	117 829	99 463	<b>+18,47%</b>	<b>-95,60%</b>	<b>-94,12%</b>
Valeur (Actions) (M FCFA)	102,05	145,03	<b>-29,64%</b>	<b>-97,96%</b>	<b>-97,03%</b>
Volume (Obligations)	490	1 466	<b>-66,58%</b>	<b>-97,48%</b>	-
Valeur (Obligation) (M FCFA)	4,57	14,42	<b>-68,31%</b>	<b>-97,60%</b>	-
Capitalisation (Actions) (Milliards FCFA)	4 034,12	4 028,87	<b>+0,13%</b>	<b>-14,90%</b>	<b>-13,96%</b>
Capitalisation (Obligations) (Milliards FCFA)	4 774,60	4 781,45	<b>-0,14%</b>	<b>+12,80%</b>	<b>+12,80%</b>
Taux de rendement moyen	11,43%	11,46%	<b>-0,03 pt</b>	<b>+1,32 pt</b>	<b>+1,25 pt</b>
Taux de rentabilité moyen	10,85%	10,15%	<b>+0,70 pt</b>	<b>-1,19 pt</b>	<b>+1,08 pt</b>
Ratio moyen de liquidité	4,24%	2,87%	<b>+1,37 pt</b>	<b>-98,67 pts</b>	<b>-52,25 pts</b>
Ratio moyen de couverture	7,92%	4,27%	<b>+3,65 pts</b>	<b>-244,04 pts</b>	<b>-128,53 pts</b>

## Nos fonds communs de placement

Valeurs liquidatives des FCP					
FCP	origine	31.03.20	30.03.20	Variations	
				Jour	origine
SAPHIR QUIETUDE	5 000	5 937,45	5 934,59	+0,05%	+18,75%
SAPHIR DYNAMIQUE	5 000	4 945,62	4 944,08	+0,03%	-1,09%

Le FCP SAPHIR QUIETUDE a enregistré à la fin de la journée du 31 mars 2020 une légère progression de **+0,05%**. Cette performance est de **+18,75%** depuis la valeur d'origine.

Le FCP SAPHIR DYNAMIQUE a connu une hausse de **0,03%** contre une régression de **1,09%** en comparaison à sa valeur d'origine.

## Informations du marché

### ECO BANK CI

#### Sociétés cotées

En Millions FCFA	2019	2018	Perf
Produit Net Bancaire	83 400	84 822	-1,68%
Charge d'exploitation (y compris amortissements)	44 057	45 903	-4,02%
<b>Coefficient d'exploitation</b>	<b>52,83%</b>	<b>54,12%</b>	<b>-1,29 pt</b>
Résultat exploitation	28 025	21 488	+30,42%
Marge d'exploitation	<b>33,60%</b>	<b>25,33%</b>	<b>+8,27 pts</b>
Résultat net	25 365	20 707	+22,49%
Marge nette	<b>30,41%</b>	<b>24,41%</b>	<b>+6,00 pts</b>

Source : Etats financiers 2019.

ECO BANK CI a enregistré une baisse de son **Produit Net Bancaire** de **1,68%** pour se situer à **83,4 milliards** FCFA en 2019 contre 84,8 milliards FCFA en 2018, en liaison avec une régression de **2,89%** des **commissions nettes** (23,5 milliards en 2019 contre 24,2 milliards en 2018) et de **1,16%** de la **Marge nette d'intérêts** (59,9 milliards en 2019 contre 60,6 milliards en 2018) par rapport 2018. Le **coefficient d'exploitation** est passé de 54,12% en 2018 à **52,83%** en 2019 en liaison avec des efforts de maîtrise des charges. En conséquence, le **résultat d'exploitation** a progressé de **30,42%** par rapport à l'année précédente en liaison avec une **baisse significative** de **35,07%** du coût du risque en passant de 17,4 milliards FCFA en 2018 à **11,3 milliards** FCFA en 2019. Le **résultat net** a connu une hausse de **22,49%** pour atteindre **25,4 milliards** FCFA en 2019 contre 20,7 milliards FCFA pour 2018. La **marge nette** a gagné de **6 points** pour s'établir **30,41%** en 2019 contre 24,41% en 2018.

ECO BANK CI envisage payer à ses actionnaires un **dividende brut par action de 392 FCFA**, contre 268 FCFA pour l'exercice 2018, soit une hausse de **46,27%**. Au cours de clôture du 31 mars 2020 (2 905 FCFA), le titre **ECO BANK CI** offre un **rendement net de 12,15%**.

#### Sociétés cotées

### Riposte contre l'impact négatif de la pandémie du COVID-19 dans l'UEMOA

Dans le cadre de la mise en œuvre des mesures prises par la BCEAO le **21 mars 2020**, en vue de contrer les impacts négatifs de la pandémie du Covid-19 sur le système bancaire et assurer le financement de l'activité économique dans l'Union, la Banque Centrale a décidé d'organiser, à compter du **27 mars 2020**, les adjudications sur ses guichets d'appel d'offres au **taux fixe de 2,50%**, son **plus faible taux d'intervention**.

Cette opération vise à fournir aux banques les ressources nécessaires à moindre coût, en vue de conforter leur liquidité et leur permettre de maintenir et d'accroître les crédits à l'économie, à des taux plus bas, notamment en faveur des entreprises et des Etats membres de l'UEMOA.

Source : Avis N°003-03-2020 Relatif aux adjudications dans le cadre des mesures prises par la BCEAO le 21 mars 2020.

## Informations du marché

### Sociétés cotées

#### )] Huit (08) nouvelles mesures prises par la BCEAO dans le contexte du COVID-19

1. la gratuité, à l'échelle nationale, des transferts de monnaie électronique entre personnes pour les montants inférieurs ou égaux à 5.000 francs CFA, y compris les virements de comptes bancaires vers les porte-monnaies électroniques, et vice-versa ;
2. la gratuité des paiements de factures d'eau et d'électricité, via la téléphonie mobile, pour les montants inférieurs ou égaux à 50.000 francs CFA ;
3. la suppression, par les émetteurs de monnaie électronique, des commissions payées par les commerçants sur les paiements marchands, adossés à la monnaie électronique ;
4. la réduction de 50%, par les banques, des commissions payées par les commerçants sur les paiements marchands, adossés à la carte dans le réseau du Groupement Interbancaire Monétique de l'Union Economique et Monétaire Ouest Africaine (GIM-UEMOA) ;
5. le relèvement du plafond de rechargement du porte-monnaie électronique de deux (2) à trois (3) millions FCFA et du cumul mensuel de rechargement de dix (10) à douze (12) millions FCFA. Cette mesure est applicable uniquement aux clients régulièrement identifiés ;
6. la réduction de 50% des frais appliqués aux virements bancaires de la clientèle, traités via le Système Interbancaire de Compensation Automatisé de l'UEMOA (SICA-UEMOA) ;
7. l'assouplissement des conditions d'ouverture des comptes de monnaie électronique. A ce titre, les émetteurs de monnaie électronique sont autorisés, à activer les porte-monnaies électroniques sur la base des données de la téléphonie mobile, sous réserve de recueillir par tout moyen l'accord du client et de réaliser les diligences liées à l'identification à distance, dans la limite des plafonds réglementaires ;
8. la baisse de 50% des frais de retrait par carte bancaire dans le réseau régional du GIM-UEMOA.

Ces mesures entrent en vigueur à compter du 3 avril 2020, pour une période de trente (30) jours renouvelable en fonction de l'évolution de la situation sanitaire.

*Source : communiqué relatif aux mesures de promotion des paiements électroniques dans le contexte de la lutte contre la propagation du COVID-19 du 1<sup>er</sup> avril 2020.*

### Assemblées Générales

Sociétés	Nature	Date	Heure	Lieu
SICABLE CI	Mixte	27/03/2020	09 heures	Hôtel AZALAI, Bld VGE à Abidjan
BOA BF	Ordinaire	30/03/2020	10 heures	Salle LAICO HOTEL OUAGA 2000
BOA BN	Mixte	01/04/2020	10 heures	NOVOTEL à Cotonou
BOA NG	Extraordinaire	02/04/2020	10 heures	Centre de formation de la BOA Niger (BOA – Siège)
CORIS BANK BF	Ordinaire	08/04/2020	09 heures	Hôtel SOPATEL Silmandé SA
BOA ML	Mixte	11/04/2020	09h 30	Siège de la Banque BOA MALI

## Informations du marché

### Païement de dividendes

Sociétés	2019		Date de paiement	Date Ex-dividende	DBPA 2018	DBPA 2017	Variation
	DBPA	DNPA					
SERVAIR ABIDJAN					183,28	109,97	
BOA-BF	423	370	04/05/2020		418	409	+1,20%
SONATEL SN	1 361	1 225	05/05/2020		1 667	1 667	-18,36%
BOA - MALI	-	-	-	-	291,40	311,84	-
ECOBANK CI	392	353			268	410	+46,27%
BOA -COTE D'IVOIRE					340	328	
BOA - BENIN	459	436	15/05/2020		438	438	+4,79%
BOA - NIGER	462	429,66	20/05/2020		415	408	+11,33%
ONATEL BF	442,38	387,08	01/06/2020		467,84	415,95	-5,44%
BOA - SENEGAL					178	178	
CORIS BANK BF	480	420	06/07/2020		459,43	402	+4,48%
BOLLORE CI					185	185	
SICABLE CI	83,33	75			83,33	111,11	0%
SOLIBRA CI					1 520	2 580	
CIE CI					88,04	35,5	
CFAO CI					35	23	
TOTAL CI					120,12	114,40	
SODE CI					300	300	
VIVO ENERGY CI					71,43	47,62	
SIB CI					280	210	
SMB CI					500	125	
TOTAL SN					117	62,50	
BICI CI					203,2	236	
ORAGROUP TG					61	58	
UNIWAX CI					202	193	
BERNABE CI					50	70	
FILTISAC CI					119,33	176	
SG CI					225	645	
SOGB CI					140	480	
NSIA BANQUE CI					216	518	
TRACTAFRIC CI					10 692	4 266	

DBPA= Dividende Brut Par Action  
DNPA=Dividende Net Par Action

Impôt sur les Revenus des Valeurs Mobilières (IRVM) : Bénin (5%) ; Burkina Faso (12,5%), Côte d'Ivoire (10%), Mali (7%), Niger (7%), Sénégal (10%), Togo (7%).

### Evénements sur obligations

- ) **Emprunt obligataire dénommé « TPBJ 6,50% 2017-2027 »** : paiement des intérêts annuels le **07 avril 2020**.
- ) **Emprunt obligataire dénommé « ETAT DU MALI 6,50% 2017-2024 »** : paiement des intérêts annuels et remboursement partiel du capital le **20 avril 2020**.
- ) **Emprunt obligataire dénommé « TPBF 6,50% 2019-2027 »** : paiement des intérêts semestriels le **08 avril 2020**.

#### Disclaimer.

Le contenu et les informations fournies dans le cadre de cette publication ne sont d'aucune garantie, implicite ou explicite. La responsabilité de la SGI-BENIN ne peut être retenue directement ou indirectement suite à l'utilisation de ces informations par les lecteurs. Les analyses diffusées dans cette publication ne constituent qu'une aide à la décision et ne sauraient être une incitation à investir en bourse. Elles ne sont données qu'à titre indicatif et ne sauraient être assimilées à un quelconque conseil.

Sakinatou SIDI  
Directrice Générale  
ssidi@sgibenin.com

Adiss OREDOLA  
Directeur des Opérations  
aoredola@sgibenin.com

Martial C. KPASSE  
Chargé de Recherches & Analyses  
mkpasse@sgibenin.com