

Résumé du marché

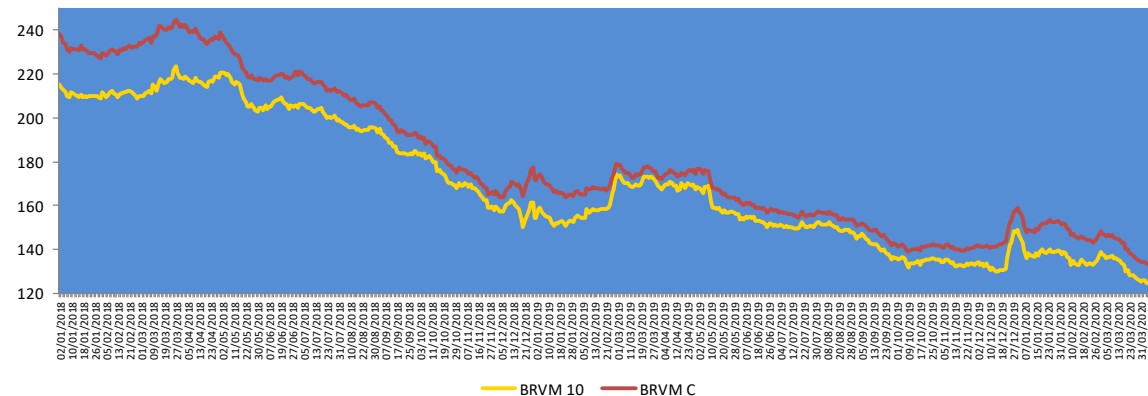
La BRVM a terminé la séance de cotation du 06 avril 2020 dans le rouge. En effet, le BRVM C a cédé **0,28%** à 133,18 points par rapport à la séance précédente. Cette baisse est de **0,16%** à 124,64 points pour le BRVM 10. Le titre **AIR LIQUIDE CI** prend la tête du peloton des fortes hausses en s'adjugeant **+6,67%** à 240 FCFA.

Titres	Cours	Var. jour	Volume	C. max	C. min	Flottant
5 plus fortes hausses						
AIR LIQUIDE CI	240	+6,67%	305	240	240	27,92%
SICABLE CI	600	+3,45%	2 000	600	600	48,70%
SUCRIVOIRE CI	590	+2,61%	01	590	590	23,00%
BOA-MALI	905	+0,56%	290	905	850	21,45%
SODE CI	2 800	+0,36%	851	2 800	2 785	49,53%
5 plus fortes baisses						
PALM CI	1 000	-4,76%	06	1 000	1 000	32,90%
SMB CI	2 550	-3,77%	05	2 550	2 550	16,50%
CIE CI	1 300	-3,35%	310	1 300	1 300	30,95%
SOGB CI	1 750	-2,78%	404	1 755	1 750	26,84%
BOA-NIGER	3 405	-2,71%	140	3 490	3 400	40,52%

Top & Flop par secteur			
Titres	Variation. Jour	Cours clôture	Cours veille
Finance			
BOA-MALI	+0,56%	905	900
BOA-NIGER	-2,71%	3 405	3 500
Service public			
SODE CI	+0,36%	2 800	2 790
CIE CI	-3,35%	1 300	1 345
Distribution			
-	-	-	-
TOTAL CI	-0,77%	1 290	1 300
Industrie			
AIR LIQUIDE CI	+6,67%	240	225
SMB CI	-3,77%	2 550	2 650
Agriculture			
SUCRIVOIRE CI	+2,61%	590	575
PALM CI	-4,76%	1 000	1 050
Transport			
-	-	-	-

Evolution des indices du marché

	06.04.2020	03.04.2020	Var. journalière	Var. 31.12.2019	Var. 02.01.2020
BRVM C	133,18	133,55	-0,28%	-16,37%	-15,44%
BRVM 10	124,64	124,84	-0,16%	-16,41%	-15,08%
Agriculture	66,17	67,19	-1,52%	-22,95%	-22,80%
Distribution	215,23	215,70	-0,22%	-15,02%	-16,29%
Industrie	33,35	33,45	-0,30%	-11,44%	-11,21%
Finance	52,49	52,65	-0,30%	-13,94%	-12,14%
Service public	398,67	399,35	-0,17%	-19,52%	-18,88%
Transport	342,90	342,90	0,00%	-6,51%	-6,51%
Autres	289,96	289,96	0,00%	-4,08%	-9,62%



Evolution des indicateurs du marché

	06.04.2020	03.04.2020	Var. journalière	Var. 31.12.19	Var. 02.01.20
Volume (Actions)	22 621	82 254	-72,50%	-99,15%	-98,87%
Valeur (Actions) (M FCFA)	159,02	495,85	-67,93%	-96,82%	-95,38%
Volume (Obligations)	5	0	-	-99,97%	-
Valeur (Obligation) (M FCFA)	0,05	0,00	-	-99,97%	-
Capitalisation (Actions) (Milliards FCFA)	4 001,65	4 012,61	-0,27%	-15,59%	-14,65%
Capitalisation (Obligations) (Milliards FCFA)	4 760,75	4 776,45	-0,33%	+12,48%	+12,48%
Taux de rendement moyen	11,51%	11,50%	+0,01 pt	+1,40 pt	+1,33%
Taux de rentabilité moyen	10,50%	10,50%	0,00 pt	-1,54 pt	+0,73 pt
Ratio moyen de liquidité	0,91%	2,65%	-1,74 pt	-102,00 pts	-55,58 pts
Ratio moyen de couverture	2,78%	4,46%	-1,68 pt	-249,18 pts	-133,67 pts

Nos fonds communs de placement

Valeurs liquidatives des FCP					
FCP	origine	03.04.20	02.04.20	Variations	
				Jour	origine
SAPHIR QUIETUDE	5 000	5 939,67	5 938,93	+0,01%	+18,79%
SAPHIR DYNAMIQUE	5 000	4 935,01	4 939,14	-0,08%	-1,30%

Le FCP SAPHIR QUIETUDE a enregistré à la fin de la journée du 03 avril 2020 une légère progression de **+0,01%**. Cette performance est de **+18,78%** depuis la valeur d'origine.

Le FCP SAPHIR DYNAMIQUE a connu une baisse de **0,06%**. Ce repli est de **1,22%** en comparaison à sa valeur d'origine.

Informations du marché

ECO BANK CI

Sociétés cotées

En Millions FCFA	2019	2018	Perf
Produit Net Bancaire	83 400	84 822	-1,68%
Charge d'exploitation (y compris amortissements)	44 057	45 903	-4,02%
Coefficient d'exploitation	52,83%	54,12%	-1,29 pt
Résultat exploitation	28 025	21 488	+30,42%
Marge d'exploitation	33,60%	25,33%	+8,27 pts
Résultat net	25 365	20 707	+22,49%
Marge nette	30,41%	24,41%	+6,00 pts

Source : Etats financiers 2019.

ECO BANK CI a enregistré une baisse de son **Produit Net Bancaire** de **1,68%** pour se situer à **83,4 milliards FCFA** en 2019 contre 84,8 milliards FCFA en 2018, en liaison avec une régression de **2,89%** des **commissions nettes** (23,5 milliards en 2019 contre 24,2 milliards en 2018) et de **1,16%** de la **Marge nette d'intérêts** (59,9 milliards en 2019 contre 60,6 milliards en 2018) par rapport 2018. Le **coefficient d'exploitation** est passé de 54,12% en 2018 à **52,83%** en 2019 en liaison avec des efforts de maîtrise des charges. En conséquence, le **résultat d'exploitation** a progressé de **30,42%** par rapport à l'année précédente en liaison avec une **baisse significative** de **35,07%** du coût du risque en passant de 17,4 milliards FCFA en 2018 à **11,3 milliards FCFA** en 2019. Le **résultat net** a connu une hausse de **22,49%** pour atteindre **25,4 milliards FCFA** en 2019 contre 20,7 milliards FCFA pour 2018. La **marge nette** a gagné de **6 points** pour s'établir **30,41%** en 2019 contre 24,41% en 2018.

ECO BANK CI envisage payer à ses actionnaires un **dividende brut par action de 392 FCFA**, contre 268 FCFA pour l'exercice 2018, soit une hausse de **46,27%**. Au cours de clôture du 31 mars 2020 (2 905 FCFA), le titre **ECO BANK CI** offre un **rendement net de 12,15%**.

Sociétés cotées

EVOLUTION DES BOURSES MONDIALES

Régions	Pays	Indice	Variation de la semaine du 23 au 27 mars 2020	Variation de la semaine du 30 mars au 03 avril 2020
AMERIQUE	USA	DOW JONES	7%	-3%
		NASDAQ	4%	-2%
		S & P 500	6%	-2%
	Canada	TSX	11%	2%
	Brésil	IBOVESPA	15%	-6%
	Argentine	S&P Merval	8%	8%
EUROPE	France	CAC 40	6%	-3%
	Allemagne	DAX	7%	-1%
	Royaume-Unis	FOOTSIE	5%	-1%
	Italie	ITALIA ALL SHARE	6%	-1%
	Espagne	IBEX	4%	-2%
ASIE	Chine	SHANGHAI SE	1%	0%
	Japon	NIKKEI 225	17%	-8%
Afrique	Ghana	GSE	-1%	-1%
	Afrique du Sud	JSE	6%	4%
	Maroc	MASI	1%	-4%
	Ile Maurice	SEMDEX	0%	0%
	Kenya	NAIROBI ALL SHARE	-4%	9%
	Nigéria	NSE Main Board	-2%	-3%
	UEMOA	BRVMC	-2%	-1%

Les places financières ont mis un terme à leur mouvement de reprise, rattrapées par la propagation du COVID-19. Les bourses d'Europe et des USA sont beaucoup plus touchées en liaison avec l'évolution de la pandémie dans ces zones.

Sociétés cotées

)] Huit (08) nouvelles mesures prises par la BCEAO dans le contexte du COVID-19

1. la gratuité, à l'échelle nationale, des transferts de monnaie électronique entre personnes pour les montants inférieurs ou égaux à 5.000 francs CFA, y compris les virements de comptes bancaires vers les porte-monnaies électroniques, et vice-versa ;
2. la gratuité des paiements de factures d'eau et d'électricité, via la téléphonie mobile, pour les montants inférieurs ou égaux à 50.000 francs CFA ;
3. la suppression, par les émetteurs de monnaie électronique, des commissions payées par les commerçants sur les paiements marchands, adossés à la monnaie électronique ;
4. la réduction de 50%, par les banques, des commissions payées par les commerçants sur les paiements marchands, adossés à la carte dans le réseau du Groupement Interbancaire Monétique de l'Union Economique et Monétaire Ouest Africaine (GIM-UEMOA) ;
5. le relèvement du plafond de rechargement du porte-monnaie électronique de deux (2) à trois (3) millions FCFA et du cumul mensuel de rechargement de dix (10) à douze (12) millions FCFA. Cette mesure est applicable uniquement aux clients régulièrement identifiés ;
6. la réduction de 50% des frais appliqués aux virements bancaires de la clientèle, traités via le Système Interbancaire de Compensation Automatisé de l'UEMOA (SICA-UEMOA) ;
7. l'assouplissement des conditions d'ouverture des comptes de monnaie électronique. A ce titre, les émetteurs de monnaie électronique sont autorisés, à activer les porte-monnaies électroniques sur la base des données de la téléphonie mobile, sous réserve de recueillir par tout moyen l'accord du client et de réaliser les diligences liées à l'identification à distance, dans la limite des plafonds réglementaires ;
8. la baisse de 50% des frais de retrait par carte bancaire dans le réseau régional du GIM-UEMOA.

Ces mesures entrent en vigueur à compter du 3 avril 2020, pour une période de trente (30) jours renouvelables en fonction de l'évolution de la situation sanitaire.

Source : communiqué relatif aux mesures de promotion des paiements électroniques dans le contexte de la lutte contre la propagation du COVID-19 du 1^{er} avril 2020.

Assemblées Générales

Sociétés	Nature	Date	Heure	Lieu
SICABLE CI	Mixte	27/03/2020	09 heures	Hôtel AZALAI, Bld VGE à Abidjan
BOA BF	Ordinaire	30/03/2020	10 heures	Salle LAICO HOTEL OUAGA 2000
BOA BN	Mixte	01/04/2020	10 heures	NOVOTEL à Cotonou
BOA NG	Extraordinaire	02/04/2020	10 heures	Centre de formation de la BOA Niger (BOA – Siège)
CORIS BANK BF	Ordinaire	08/04/2020	09 heures	Hôtel SOPATEL Silmandé SA
BOA ML	Mixte	25/04/2020	09h 30	Siège de la Banque BOA MALI

Informations du marché

Païement de dividendes

Sociétés	2019		Date de paiement	Date Ex-dividende	DBPA 2018	DBPA 2017	Variation
	DBPA	DNPA					
SERVAIR ABIDJAN					183,28	109,97	
BOA-BF	423	370	04/05/2020		418	409	+1,20%
SONATEL SN	1 361	1 225	05/05/2020		1 667	1 667	-18,36%
BOA - MALI	-	-	-	-	291,40	311,84	-
ECOBANK CI	392	353			268	410	+46,27%
BOA -COTE D'IVOIRE					340	328	
BOA - BENIN	459	436	15/05/2020		438	438	+4,79%
BOA - NIGER	462	429,66	20/05/2020		415	408	+11,33%
ONATEL BF	442,38	387,08	01/06/2020		467,84	415,95	-5,44%
BOA - SENEGAL					178	178	
CORIS BANK BF	480	420	06/07/2020		459,43	402	+4,48%
BOLLORE CI					185	185	
SICABLE CI	83,33	75			83,33	111,11	0%
SOLIBRA CI					1 520	2 580	
CIE CI					88,04	35,5	
CFAO CI					35	23	
TOTAL CI					120,12	114,40	
SODE CI					300	300	
VIVO ENERGY CI					71,43	47,62	
SIB CI					280	210	
SMB CI					500	125	
TOTAL SN					117	62,50	
BICI CI					203,2	236	
ORAGROUP TG					61	58	
UNIWAX CI					202	193	
BERNABE CI					50	70	
FILTISAC CI					119,33	176	
SG CI					225	645	
SOGB CI					140	480	
NSIA BANQUE CI					216	518	
TRACTAFRIC CI					10 692	4 266	

DBPA= Dividende Brut Par Action
DNPA=Dividende Net Par Action

Impôt sur les Revenus des Valeurs Mobilières (IRVM) : Bénin (5%) ; Burkina Faso (12,5%), Côte d'Ivoire (10%), Mali (7%), Niger (7%), Sénégal (10%), Togo (7%).

Evénements sur obligations

-) **Emprunt obligataire dénommé « TPBJ 6,50% 2017-2027 »** : paiement des intérêts annuels le **07 avril 2020**.
-) **Emprunt obligataire dénommé « ETAT DU MALI 6,50% 2017-2024 »** : paiement des intérêts annuels et remboursement partiel du capital le **20 avril 2020**.
-) **Emprunt obligataire dénommé « TPBF 6,50% 2019-2027 »** : paiement des intérêts semestriels le **08 avril 2020**.
-) **Emprunt obligataire dénommé « TPCI 6% 2016-2028 »** : paiement des intérêts annuels et remboursement partiel du capital le **08 avril 2020**.

Disclaimer.

Le contenu et les informations fournies dans le cadre de cette publication ne sont d'aucune garantie, implicite ou explicite. La responsabilité de la SGI-BENIN ne peut être retenue directement ou indirectement suite à l'utilisation de ces informations par les lecteurs. Les analyses diffusées dans cette publication ne constituent qu'une aide à la décision et ne sauraient être une incitation à investir en bourse. Elles ne sont données qu'à titre indicatif et ne sauraient être assimilées à un quelconque conseil.

Sakinatou SIDI
Directrice Générale
ssidi@sgibenin.com

Adiss OREDOLA
Directeur des Opérations
aoredola@sgibenin.com

Martial C. KPASSE
Chargé de Recherches & Analyses
mkpasse@sgibenin.com