

Résumé du marché

La BRVM a clôturé la séance de cotation du 02 mars 2021 dans le **rouge**. En effet, le BRVM C a perdu **0,75%** à 139,36 points par rapport à la séance précédente. Cette baisse est de **0,33%** à 124,00 points pour le BRVM 10. Le titre **SETAO CI** prend la tête du peloton des fortes hausses en s'adjugeant **+7,14%** à 300 FCFA.

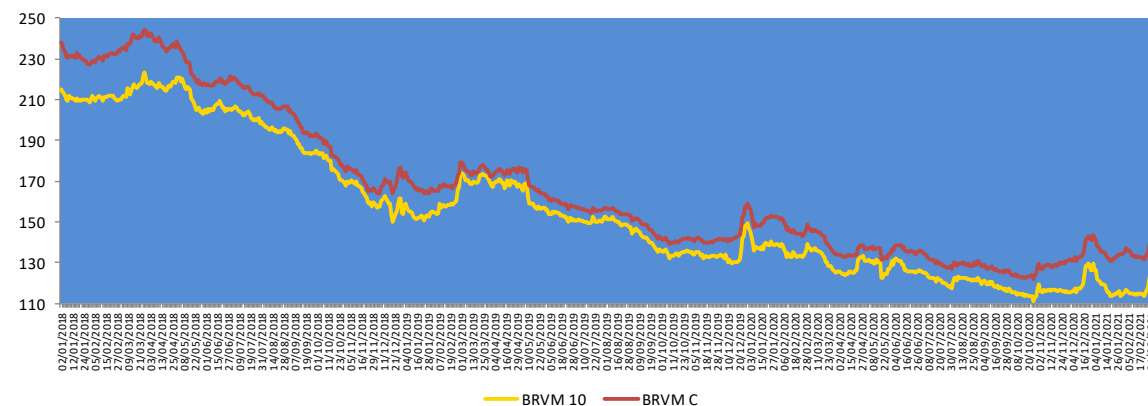
Titres	Cours	Var. jour	Volume	C. max	C. min	Flottant
5 plus fortes hausses						
SETAO CI	300	+7,14%	10	300	300	20,83%
SERVAIR ABIDJAN	995	+6,42%	1 032	995	875	20,00%
SUCRIVOIRE CI	520	+4,00%	1 362	535	500	23,00%
BOA-MALI	1 265	+3,27%	2 508	1 270	1 210	21,45%
BICI CI	4 600	+2,22%	15	4 600	4 500	32,51%
5 plus fortes baisses						
ORAGROUP TG	3 700	-7,27%	120	3 900	3 700	20,00%
CROWN SIEM CI	220	-6,38%	982	240	220	10,42%
SAFCA CI	240	-5,88%	60	255	240	29,43%
BOA-NIGER	3 620	-4,74%	467	3 700	3 620	40,52%
BOA-COTE D'IVOIRE	3 450	-4,17%	133	3 450	3 400	27,63%

Top & Flop par secteur

Titres	Variation. Jour	Cours clôture	Cours veille
Finance			
BOA-MALI	+3,27%	1 265	1 225
ORAGROUP TG	-7,27%	3 700	3 990
Service public			
ONATEL BF	+0,45%	3 335	3 320
CIE CI	-2,76%	1 410	1 450
Distribution			
SERVAIR ABIDJAN	+6,42%	995	935
CFAO MOTORS CI	-1,27%	390	395
Industrie			
SICABLE CI	+0,77%	1 310	1 300
CROWN SIEM CI	-6,38%	220	235
Agriculture			
SUCRIVOIRE CI	+4,00%	520	500
SICOR CI	-0,38%	1 325	1 330
Transport			
-	-	-	-

Evolution des indices du marché

	02.03.2021	01.03.2021	Var. journalière	Var. 31.12.2020	Var. 04.01.2021
BRVM C	139,36	140,42	-0,75%	-4,13%	-1,56%
BRVM 10	124,00	124,41	-0,33%	-5,26%	-2,02%
Agriculture	107,23	106,40	+0,78%	+23,91%	+25,20%
Distribution	200,61	200,67	-0,03%	-11,40%	-10,23%
Industrie	39,45	39,40	+0,13%	+8,83%	+8,14%
Finance	54,88	55,85	-1,74%	-8,52%	-5,88%
Service public	405,10	405,41	-0,08%	-1,31%	+2,05%
Transport	342,90	342,90	0,00%	-9,45%	-8,88%
Autres	370,16	345,49	+7,14%	+7,14%	+7,14%



Evolution des indicateurs du marché

	02.03.2021	01.03.2021	Var. journalière	Var. 31.12.20	Var. 04.01.21
Volume (Actions)	117 573	56 739	+107,22%	-91,47%	-61,27%
Valeur (Actions) (M FCFA)	734,95	220,22	+233,73%	-87,72%	-62,79%
Volume (Obligations)	916	101 051	-99,09%	-93,04%	-
Valeur (Obligation) (M FCFA)	9,10	1 010,51	-99,10%	-93,08%	-
Capitalisation (Actions) (Milliards FCFA)	4 193,90	4 226,03	-0,76%	-3,98%	-1,40%
Capitalisation (Obligations) (Milliards FCFA)	6 401,85	6 397,42	+0,07%	+5,79%	+5,86%
Taux de rendement moyen	8,04%	7,95%	+0,09 pt	-0,71 pt	+0,02 pt
Taux de rentabilité moyen	12,26%	13,33%	-1,07 pt	-2,26 pts	+0,76 pt
Ratio moyen de liquidité	1,59%	1,51%	+0,08 pt	-2,01 pts	+0,36 pt
Ratio moyen de couverture	4,41%	3,13%	+1,28 pt	-0,22 pt	+2,83 pts

Nos fonds communs de placement

Valeurs liquidatives des FCP					
FCP	Origine	01.03.21	26.02.21	Variations	
				Jour	Origine
SAPHIR QUIETUDE	5 000	5 937,70	5 935,24	+0,04%	+18,75%
SAPHIR DYNAMIQUE	5 000	5 097,69	5 085,08	+0,25%	+1,95%

Le FCP SAPHIR QUIETUDE a enregistré à la fin de la journée du 1^{er} mars 2021 une légère progression de **0,04%**. Cette performance est de **+18,75%** depuis la valeur d'origine.

Le FCP SAPHIR DYNAMIQUE a connu une légère hausse de **0,25%**. Ce rebond est de **1,95%** en comparaison à sa valeur d'origine.

Informations du marché

Sociétés cotées

) SONATEL SN

En milliards FCFA	2020	2019	2019 PF	Performance
Chiffre d'affaires	1 206,1	1 179,2	1 153,9	+2,3%
EBITDAal	519,2	482,7	471	+7,6%
Marge EBITDAal	43%	40,9%	40,8%	+2,1 pts
Résultat exploitation	339,7	320,7	312,6	+5,9%
Marge d'exploitation	28,2%	27,2%	27,1%	+1 pt
Résultat net	201,3	195,3	192,6	+3%
Marge nette	16,7%	16,5%	16,7%	+0,2 pt
ECAPEX	204,4	203,5	198,9	0,4%
Taux CAPEX	16,9%	17,2%	17,2%	-0,2 pt

Source : Etats financiers 2020.

SONATEL a enregistré en 2020, une hausse de **2,3%** de son **chiffre d'affaire** pour s'établir à **1 206,1** milliards FCFA contre 1 179,2 milliards FCFA en 2019. Cette progression est entraînée par tous les pays du groupe sauf le Sénégal impacté par la baisse de valeur du marché induite par l'environnement concurrentiel agressif conjuguée aux conséquences de la pandémie covid-19 et le Guinée Bissau dont la morosité de l'économie se poursuit. **L'excédent brut d'exploitation** consolidé du groupe a également connu une **performance** de **7,6%** pour atteindre **519,2 milliards** contre 482,7 milliards en glissement annuel. La **marge d'exploitation** a légèrement augmenté de **1 point** par rapport à 2019. On note une poursuite des investissements, ce qui fait ressortir le **taux du CAPEX** à **16,9%** en 2020 contre 17,2% un an plutôt. De même, le **résultat net consolidé** a connu une hausse de **3%** pour se situer à **201,3 milliards** contre 195,3 milliards en 2019.

SONATEL SN envisage payer à ces actionnaires un **dividende brut par action de 1 361 FCFA**, soit le même niveau que pour l'exercice 2019. Au cours de clôture du 1^{er} mars 2021 (13 000 FCFA), le titre **SONATEL SN offre un rendement net de 9,42%**.

Sociétés cotées

) BICI CI

En Millions FCFA	S1 2020	S1 2019	2019	Perf
Produit Net Bancaire	23 380	23 027	45 937	+1,5%
Frais de gestion	16 083	16 971	32 057	-5,2%
Résultat brut d'exploitation	7 297	6 057	13 880	+20,5%
Coût du risque	1 587	5 182	17 492	-69,4%
Résultat net	4 715	704	-3 612	+569,7%
Coefficient d'exploitation	68,8%	73,7%	69,8%	-490 bps

Source : Rapport d'activités S1 2020.

BICI CI a terminé le premier semestre 2020 avec une **légère hausse** de **1,5%** de son **Produit Net Bancaire** à **23 380 millions** de FCFA contre 23 027 millions de FCFA un an plus tôt. Par contre, le **Résultat brut d'exploitation** s'est **amélioré** de **20,5%** pour atteindre **7 297 millions** FCFA au 30 juin 2020 contre 6 057 millions FCFA au 30 juin 2019. Le **coût du risque** est passé de 5 182 millions FCFA au fin juin 2019 à **1 587 millions** FCFA à fin juin 2020, soit une **baisse** de **69,4%**. Par conséquent, le **Résultat Net** a **progressé** de **569,7%** pour se situer à **4 715 millions** FCFA au premier semestre 2020 contre 704 millions FCFA au premier semestre 2019. Le **coefficient d'exploitation** est passé de 73,7% à fin juin 2019 à **68,8%** à fin juin 2020, soit un **repli** de **490 points de base**.

Informations du marché

Païement de dividendes

Sociétés	2020		Date de paiement	Date Ex-dividende	DBPA 2019	DBPA 2018	Variation
	DBPA	DNPA					
SERVAIR ABIDJAN					0	183,28	
BOA-BF					423	418	
SONATEL SN	1 361	1 225	17/05/2021		1 361	1 667	0%
BOA - MALI					0	291,40	
ECOBANK CI					392	268	
BOA -COTE D'IVOIRE					350	340	
BOA - BENIN					459	438	
BOA - NIGER					462	415	
ONATEL BF					442,48	467,84	
BOA - SENEGAL					179	178	
CORIS BANK BF					480	459,43	
BOLLORE CI					111	185	
SICABLE CI					83,33	83,33	
SOLIBRA CI					0	1 520	
CIE CI					117	88	
CFAO CI					28,97	35	
TOTAL CI					126,125	120,12	
SODE CI					325	300	
VIVO ENERGY CI					71,43	71,43	
SIB CI					300	280	
SMB CI					0	500	
TOTAL SN					117	117	
BICI CI					-	203,2	
ORAGROUP TG					64	61	
UNIWAX CI					0	202	
BERNABE CI					0	50	
FILTISAC CI					134	119,33	
SG CI					300	225	
SOGB CI					140	140	
NSIA BANQUE CI					86,32	216	
TRACTAFRIC CI					177	167	

DBPA= Dividende Brut Par Action
DNPA=Dividende Net Par Action

Impôt sur les Revenus des Valeurs Mobilières (IRVM) : Bénin (5%) ; Burkina Faso (12,5%), Côte d'Ivoire (10%), Mali (7%), Niger (7%), Sénégal (10%), Togo (7%).

Evénements sur obligations

-)] **Emprunt obligataire dénommé « FCTC NSIA BANQUE 7% 2020-2025 »** : paiement des intérêts trimestriels et remboursement partiel du capital le **16 mars 2021**.
-)] **Emprunt dénommé « SUKUK ETAT DE COTE D'IVOIRE 5,75% 2016-2023 »** : paiement des intérêts trimestriels et remboursement partiel du capital le **07 mars 2021**.
-)] **Emprunt obligataire dénommé « TPBF 6,50% 2020-2028 »** : paiement des intérêts semestriels le **20 mars 2021**.

Disclaimer.

Le contenu et les informations fournies dans le cadre de cette publication ne sont d'aucune garantie, implicite ou explicite. La responsabilité de la SGI-BENIN ne peut être retenue directement ou indirectement suite à l'utilisation de ces informations par les lecteurs. Les analyses diffusées dans cette publication ne constituent qu'une aide à la décision et ne sauraient être une incitation à investir en bourse. Elles ne sont données qu'à titre indicatif et ne sauraient être assimilées à un quelconque conseil.

Sakinatou SIDI
Directrice Générale
ssidi@sgibenin.com

Adiss OREDOLA
Directeur des Opérations
aoredola@sgibenin.com

Martial C. KPASSE
Chargé de Recherches & Analyses
mkpasse@sgibenin.com