

Résumé du marché

La BRVM a clôturé la séance de cotation du 08 mars 2021 dans le **vert**. En effet, le BRVM C a gagné **0,03%** à 139,60 points par rapport à la séance précédente. On note une baisse de **0,79%** à 122,65 points pour le BRVM 10. Le titre **NSIA BANQUE CI** prend la tête du peloton des fortes hausses en s'adjugeant **+7,44%** à **3 755 FCFA**.

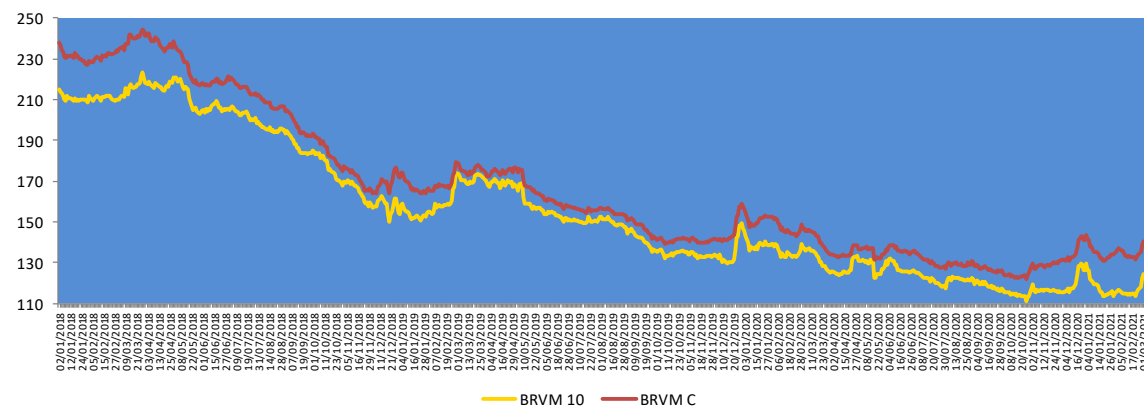
Titres	Cours	Var. jour	Volume	C. max	C.min	Flottant
5 plus fortes hausses						
NSIA BANQUE CI	3 755	+7,44%	227	3 755	3 750	20,00%
SICABLE CI	1 450	+7,41%	2 576	1 450	1 350	48,70%
BICI CI	5 500	+5,87%	10	5 500	5 500	32,51%
ORAGROUP TG	3 895	+5,27%	100	3 895	3 895	20,00%
BOA-COTE D'IVOIRE	3 450	+4,55%	50	3 450	3 450	27,63%
5 plus fortes baisses						
SAFCA CI	185	-5,13%	1 666	185	185	29,43%
SONATEL SN	12 600	-2,14%	2 362	12 875	12 600	21,89%
CFAO MOTORS CI	395	-1,25%	115	395	395	4,12%
BOA-NIGER	3 705	-0,94%	1 250	3 705	3 705	40,52%
ONATEL BF	3 300	-0,60%	30 437	3 320	3 295	23,00%

Top & Flop par secteur

Titres	Variation. Jour	Cours clôture	Cours veille
Finance			
NSIA BANQUE CI	+7,44%	3 755	3 495
SAFCA CI	-5,13%	185	195
Service public			
-	-	-	-
SONATEL SN	-2,14%	12 600	12 875
Distribution			
TOTAL SN	+0,37%	1 355	1 350
CFAO MOTORS CI	-1,25%	395	400
Industrie			
SICABLE CI	+7,41%	1 450	1 350
-	-	-	-
Agriculture			
SUCRIVOIRE CI	+2,73%	565	550
PALM CI	-0,17%	3 000	3 005
Transport			
-	-	-	-

Evolution des indices du marché

	08.03.2021	05.03.2021	Var. journalière	Var. 31.12.2020	Var. 04.01.2021
BRVM C	139,60	139,56	+0,03%	-3,97%	-1,39%
BRVM 10	122,65	123,63	-0,79%	-6,29%	-3,08%
Agriculture	109,08	108,87	+0,19%	+26,05%	+27,36%
Distribution	202,49	203,05	-0,28%	-10,57%	-9,39%
Industrie	39,98	39,80	+0,45%	+10,29%	+9,59%
Finance	56,01	55,12	+1,61%	-6,63%	-3,94%
Service public	395,44	402,60	-1,78%	-3,66%	-0,38%
Transport	345,28	345,28	0,00%	-8,82%	-8,25%
Autres	370,16	370,16	0,00%	+7,14%	+7,14%



Evolution des indicateurs du marché

	08.03.2021	05.03.2021	Var. journalière	Var. 31.12.20	Var. 04.01.21
Volume (Actions)	56 607	75 638	-25,16%	-95,89%	-81,35%
Valeur (Actions) (M FCFA)	170,54	138,74	+22,92%	-97,15%	-91,37%
Volume (Obligations)	10 175	10 044	+1,30%	-22,64%	-
Valeur (Obligation) (M FCFA)	101,74	100,44	+1,29%	-22,61%	-
Capitalisation (Actions) (Milliards FCFA)	4 201,12	4 200,04	+0,03%	-3,81%	-1,24%
Capitalisation (Obligations) (Milliards FCFA)	6 380,12	6 397,63	-0,27%	+5,43%	+5,50%
Taux de rendement moyen	7,95%	7,99%	-0,04 pt	-0,80 pt	-0,07 pt
Taux de rentabilité moyen	13,67%	13,02%	+0,65 pt	-0,85 pt	+2,17 pts
Ratio moyen de liquidité	1,07%	0,87%	+0,20 pt	-2,53 pts	-0,16 pt
Ratio moyen de couverture	4,81%	4,36%	+0,45 pt	+0,18 pt	+3,23 pts

Nos fonds communs de placement

Valeurs liquidatives des FCP					
FCP	Origine	04.03.21	03.03.21	Variations	
				Jour	Origine
SAPHIR QUIETUDE	5 000	5 928,18	5 940,60	-0,21%	+18,56%
SAPHIR DYNAMIQUE	5 000	5 090,50	5 092,14	-0,03%	+1,81%

Le FCP SAPHIR QUIETUDE a enregistré à la fin de la journée du 04 mars 2021 une légère régression de **0,21%**. La performance est de **+18,56%** depuis la valeur d'origine.

Le FCP SAPHIR DYNAMIQUE a connu une légère baisse de **0,03%** contre un rebond de **1,81%** en comparaison à sa valeur d'origine.

Informations du marché

Sociétés cotées

) SONATEL SN

En milliards FCFA	2020	2019	2019 PF	Performance
Chiffre d'affaires	1 206,1	1 179,2	1 153,9	+2,3%
EBITDAal	519,2	482,7	471	+7,6%
Marge EBITDAal	43%	40,9%	40,8%	+2,1 pts
Résultat exploitation	339,7	320,7	312,6	+5,9%
Marge d'exploitation	28,2%	27,2%	27,1%	+1 pt
Résultat net	201,3	195,3	192,6	+3%
Marge nette	16,7%	16,5%	16,7%	+0,2 pt
ECAPEX	204,4	203,5	198,9	0,4%
Taux CAPEX	16,9%	17,2%	17,2%	-0,2 pt

Source : Etats financiers 2020.

SONATEL a enregistré en 2020, une hausse de **2,3%** de son **chiffre d'affaire** pour s'établir à **1 206,1** milliards FCFA contre 1 179,2 milliards FCFA en 2019. Cette progression est entraînée par tous les pays du groupe sauf le Sénégal impacté par la baisse de valeur du marché induite par l'environnement concurrentiel agressif conjuguée aux conséquences de la pandémie covid-19 et le Guinée Bissau dont la morosité de l'économie se poursuit. **L'excédent brut d'exploitation** consolidé du groupe a également connu une **performance** de **7,6%** pour atteindre **519,2 milliards** contre 482,7 milliards en glissement annuel. La **marge d'exploitation** a légèrement augmenté de **1 point** par rapport à 2019. On note une poursuite des investissements, ce qui fait ressortir le **taux du CAPEX** à **16,9%** en 2020 contre 17,2% un an plutôt. De même, le **résultat net consolidé** a connu une hausse de **3%** pour se situer à **201,3 milliards** contre 195,3 milliards en 2019.

SONATEL SN envisage payer à ces actionnaires un **dividende brut par action de 1 361 FCFA**, soit le même niveau que pour l'exercice 2019. Au cours de clôture du 1^{er} mars 2021 (13 000 FCFA), le titre **SONATEL SN offre un rendement net de 9,42%**.

Sociétés cotées

) BICI CI

En Millions FCFA	S1 2020	S1 2019	2019	Perf
Produit Net Bancaire	23 380	23 027	45 937	+1,5%
Frais de gestion	16 083	16 971	32 057	-5,2%
Résultat brut d'exploitation	7 297	6 057	13 880	+20,5%
Coût du risque	1 587	5 182	17 492	-69,4%
Résultat net	4 715	704	-3 612	+569,7%
Coefficient d'exploitation	68,8%	73,7%	69,8%	-490 bps

Source : Rapport d'activités S1 2020.

BICI CI a terminé le premier semestre 2020 avec une **légère hausse** de **1,5%** de son **Produit Net Bancaire** à **23 380 millions** de FCFA contre 23 027 millions de FCFA un an plus tôt. Par contre, le **Résultat brut d'exploitation** s'est amélioré de **20,5%** pour atteindre **7 297 millions** FCFA au 30 juin 2020 contre 6 057 millions FCFA au 30 juin 2019. Le **coût du risque** est passé de 5 182 millions FCFA au fin juin 2019 à **1 587 millions** FCFA à fin juin 2020, soit une **baisse de 69,4%**. Par conséquent, le **Résultat Net** a progressé de **569,7%** pour se situer à **4 715 millions** FCFA au premier semestre 2020 contre 704 millions FCFA au premier semestre 2019. Le **coefficient d'exploitation** est passé de 73,7% à fin juin 2019 à **68,8%** à fin juin 2020, soit un repli de **490 points de base**.

Informations du marché

Païement de dividendes

Sociétés	2020		Date de paiement	Date Ex-dividende	DBPA 2019	DBPA 2018	Variation
	DBPA	DNPA					
SERVAIR ABIDJAN					0	183,28	
BOA-BF					423	418	
SONATEL SN	1 361	1 225	17/05/2021		1 361	1 667	0%
BOA - MALI					0	291,40	
ECOBANK CI					392	268	
BOA -COTE D'IVOIRE					350	340	
BOA - BENIN					459	438	
BOA - NIGER					462	415	
ONATEL BF					442,48	467,84	
BOA - SENEGAL					179	178	
CORIS BANK BF					480	459,43	
BOLLORE CI					111	185	
SICABLE CI					83,33	83,33	
SOLIBRA CI					0	1 520	
CIE CI					117	88	
CFAO CI					28,97	35	
TOTAL CI					126,125	120,12	
SODE CI					325	300	
VIVO ENERGY CI					71,43	71,43	
SIB CI					300	280	
SMB CI					0	500	
TOTAL SN					117	117	
BICI CI					-	203,2	
ORAGROUP TG					64	61	
UNIWAX CI					0	202	
BERNABE CI					0	50	
FILTISAC CI					134	119,33	
SG CI					300	225	
SOGB CI					140	140	
NSIA BANQUE CI					86,32	216	
TRACTAFRIC CI					177	167	

DBPA= Dividende Brut Par Action
DNPA=Dividende Net Par Action

Impôt sur les Revenus des Valeurs Mobilières (IRVM) : Bénin (5%) ; Burkina Faso (12,5%), Côte d'Ivoire (10%), Mali (7%), Niger (7%), Sénégal (10%), Togo (7%).

Evénements sur obligations

-) **Emprunt obligataire dénommé « FCTC NSIA BANQUE 7% 2020-2025 »** : paiement des intérêts trimestriels et remboursement partiel du capital le **16 mars 2021**.
-) **Emprunt obligataire dénommé « TPBF 6,50% 2020-2028 »** : paiement des intérêts semestriels le **20 mars 2021**.
-) **Emprunt obligataire dénommé « SENELEC 6,50% 2018-2025 »** : paiement des intérêts semestriels et remboursement partiel du capital le **27 mars 2021**.
-) **Emprunt obligataire dénommé « BIDC-EBID 6,50% 2014-2021 »** : paiement des intérêts semestriels et dernier remboursement du capital le **28 mars 2021**.
-) **Emprunt obligataire dénommé « TPCI 5,75% 2019-2026 »** : paiement des intérêts annuel le **20 mars 2021**.
-) **Emprunt obligataire dénommé « TPCI 6% 2019-2029 »** : paiement des intérêts annuel le **20 mars 2021**.

Disclaimer.

Le contenu et les informations fournies dans le cadre de cette publication ne sont d'aucune garantie, implicite ou explicite. La responsabilité de la SGI-BENIN ne peut être retenue directement ou indirectement suite à l'utilisation de ces informations par les lecteurs. Les analyses diffusées dans cette publication ne constituent qu'une aide à la décision et ne sauraient être une incitation à investir en bourse. Elles ne sont données qu'à titre indicatif et ne sauraient être assimilées à un quelconque conseil.

Sakinatou SIDI
Directrice Générale
ssidi@sgibenin.com

Adiss OREDOLA
Directeur des Opérations
aoredola@sgibenin.com

Martial C. KPASSE
Chargé de Recherches & Analyses
mkpasse@sgibenin.com