

## Résumé du marché

La BRVM a clôturé la séance de cotation du 24 février 2022 dans le **vert**. En effet, le BRVM C a gagné **+0,03%** à 212,98 points par rapport à la séance précédente. Cette hausse est de **0,23%** à 162,39 points pour le BRVM 10. Le titre **TOTAL SN** prend la tête du peloton des fortes hausses en s'adjuant **+4,51%** à **2 200 FCFA**.

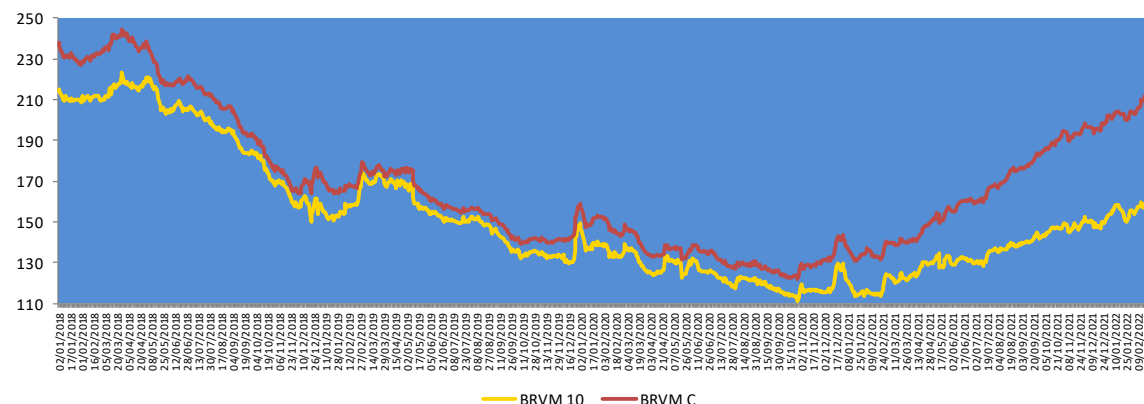
Titres	Cours	Var. jour	Volume	C. max	C.min	Flottant
<b>5 plus fortes hausses</b>						
TOTAL SN	2 200	<b>+4,51%</b>	742	2 200	2 105	30,86%
PALM CI	9 200	<b>+3,37%</b>	14 445	9 200	8 900	32,90%
ONATEL BF	4 320	<b>+1,89%</b>	15 521	4 350	4 200	23,00%
TRACTAFRIC CI	4 600	<b>+0,66%</b>	1 964	4 600	4 600	27,39%
ECOBANK CI	4 325	<b>+0,58%</b>	119 414	4 500	4 200	22,92%
<b>5 plus fortes baisses</b>						
AIR LIQUIDE CI	740	<b>-7,50%</b>	2 408	860	740	27,92%
SETAO CI	1 430	<b>-7,44%</b>	4 233	1 660	1 430	20,83%
SAFCA CI	925	<b>-7,04%</b>	288	1 005	925	29,43%
NEI-CEDA CI	805	<b>-5,29%</b>	9 555	830	790	17,99%
SMB CI	7 155	<b>-3,96%</b>	1 156	7 500	7 155	51,77%

## Top &amp; Flop par secteur

Titres	Variation. Jour	Cours clôture	Cours veille
<b>Finance</b>			
ECOBANK CI	<b>+0,58%</b>	4 325	4 300
SAFCA CI	<b>-7,04%</b>	925	995
<b>Service public</b>			
ONATEL BF	<b>+1,89%</b>	4 320	4 240
-	-	-	-
<b>Distribution</b>			
TOTAL SN	<b>+4,51%</b>	2 200	2 105
SERVAIR ABIDJAN	<b>-1,21%</b>	1 635	1 655
<b>Industrie</b>			
UNIWAX CI	<b>+0,24%</b>	2 090	2 085
AIR LIQUIDE CI	<b>-7,50%</b>	740	800
<b>Agriculture</b>			
PALM CI	<b>+3,37%</b>	9 200	8 900
SUCRIVOIRE CI	<b>-0,50%</b>	1 000	1 005
<b>Transport</b>			
-	-	-	-

## Evolution des indices du marché

	24.02.2022	23.02.2022	Var. journalière	Var. 31.12.2021	Var. 03.01.2022
BRVM C	212,98	212,92	<b>+0,03%</b>	<b>+5,29%</b>	<b>+5,39%</b>
BRVM 10	162,39	162,01	<b>+0,23%</b>	<b>+5,78%</b>	<b>+5,55%</b>
Agriculture	271,76	268,72	<b>+1,13%</b>	<b>+11,69%</b>	<b>+11,96%</b>
Distribution	423,92	421,77	<b>+0,51%</b>	<b>+4,05%</b>	<b>+8,03%</b>
Industrie	116,24	117,13	<b>-0,76%</b>	<b>+5,57%</b>	<b>+9,34%</b>
Finance	79,49	79,63	<b>-0,18%</b>	<b>+3,06%</b>	<b>+2,01%</b>
Service public	482,59	481,10	<b>+0,31%</b>	<b>+7,52%</b>	<b>+7,39%</b>
Transport	605,42	605,42	<b>0,00%</b>	<b>-2,69%</b>	<b>-9,30%</b>
Autres	1 764,45	1 906,35	<b>-7,44%</b>	<b>+95,89%</b>	<b>+98,61%</b>



## Evolution des indicateurs du marché

	24.02.2022	23.02.2022	Var. journalière	Var. 31.12.21	Var. 03.01.22
Volume (Actions)	399 794	341 100	<b>+17,21%</b>	<b>-71,89%</b>	<b>-41,71%</b>
Valeur (Actions) (MFCFA)	1 008,76	459,83	<b>+119,38%</b>	<b>+78,00%</b>	<b>+809,37%</b>
Volume (Obligations)	40 023	150 208	<b>-73,35%</b>	<b>+269,66%</b>	-
Valeur (Obligation) (M FCFA)	409,64	1 529,07	<b>-73,21%</b>	<b>+271,76%</b>	-
Capitalisation (Actions) (Milliards FCFA)	6 411,17	6 409,43	<b>+0,03%</b>	<b>+5,35%</b>	<b>+5,46%</b>
Capitalisation (Obligations) (Milliards FCFA)	7 503,16	7 496,52	<b>+0,09%</b>	<b>+3,53%</b>	<b>+3,59%</b>
Taux de rendement moyen	5,60%	5,58%	<b>+0,02 pt</b>	<b>-0,41 pt</b>	<b>-0,45 pt</b>
Taux de rentabilité moyen	6,18%	6,57%	<b>-0,39 pt</b>	<b>-1,15 pt</b>	<b>-0,54 pt</b>
Ratio moyen de liquidité	1,34%	1,54%	<b>-0,20 pt</b>	<b>-35,41 pts</b>	<b>-32,57 pts</b>
Ratio moyen de couverture	5,66%	17,70%	<b>-12,04 pts</b>	<b>-54,26 pts</b>	<b>-72,78 pts</b>

## Nos fonds communs de placement

Valeurs liquidatives des FCP					
FCP	Origine	21.02.22	18.02.22	Variations	
				Jour	Origine
SAPHIR QUIETUDE	5 000	6 314,51	6 312,08	+0,04%	+26,29%
SAPHIR DYNAMIQUE	5 000	5 703,68	5 703,40	+0,005%	+14,07%

Le FCP SAPHIR QUIETUDE a enregistré à la fin de la journée du 21 février 2022 une légère progression de **0,04%** contre une performance de **+26,29%** par rapport à sa valeur d'origine.

Le FCP SAPHIR DYNAMIQUE a connu une légère hausse de **0,005%** pour une augmentation de **14,07%** en comparaison à sa valeur d'origine.

## Informations du marché

### Sociétés cotées

#### SOCIETE GENERALE CI

En Millions FCFA	2021	2020	Perf
Produit Net Bancaire	189 096	164 062	+15,26%
Frais généraux	90 651	80 732	+12,29%
Coefficient d'exploitation	47,94%	49,21%	-127 bps
Coût du risque	17 942	23 926	-25,01%
Résultat exploitation	80 504	59 404	+35,52%
Marge d'exploitation	42,57%	36,21%	+636 bps
Résultat net	67 438	48 435	+39,23%
Marge nette	35,66%	29,52%	+614 bps

Source : Etats financiers 2021

SOCIETE GENERALE CI a terminé l'exercice 2021 avec une **progression** de son **Produit Net Bancaire** de **15,26%** pour s'établir à **189 096 millions FCFA** contre 164 062 millions FCFA en 2020, en liaison avec la **hausse** de **14,36%** de la **Marge nette d'intérêts** (109 703 millions en 2021 contre 95 925 millions en 2020), conjuguée avec une augmentation de **9,49%** des **commissions nettes** par rapport 2020. Le **coefficient d'exploitation** est passé de 49,21% en 2020 à **47,94%** en 2021 ce qui dénote d'une amélioration de la rentabilité de la société.

Le **résultat d'exploitation** a progressé de **35,52%** par rapport à l'année précédente en liaison avec la baisse de **25,01%** du **coût du risque** malgré la crise sanitaire en passant de 23 926 millions de FCFA en 2020 à **17 942 millions de FCFA** en 2021. Par conséquent, le **résultat net** a connu une hausse de **39,23%** pour atteindre **67 438 millions FCFA** en 2021 contre 48 435 millions FCFA pour 2020. La **marge nette** s'est adjugée **+614 points de base** pour s'établir **35,66%** en 2021 contre 29,52% en 2020.

SOCIETE GENERALE CI envisage payer à ses actionnaires un **dividende brut par action de 1 112 FCFA**, contre 405 FCFA pour l'exercice 2020, soit une hausse de **175%**. Au cours de clôture du 23 février 2022 (12 995 FCFA), le titre **SG CI** offre un **rendement net de 7,70%**.

### Sociétés cotées

#### SONATEL SN

En milliards FCFA	2021	2020	2020 PF	Performance
Chiffre d'affaires	1 334,9	1 206,1	1 193,3	+10,7%
EBITDAal	580,3	519,2	513,5	+13%
Marge EBITDAal	43,5%	43%	43%	+0,5 pts
Résultat exploitation	399,6	339,7	335,6	+17,5%
Marge d'exploitation	29,9%	28,2%	28,5%	+1,4 pts
Résultat net	252,4	201,3	199,2	+26,7%
Marge nette	18,9%	16,7%	16,6%	+2,3 pts
ECAPEX	213,8	204,4	201,8	+5,9%
Taux CAPEX	16,0%	16,9%	16,9%	-0,9 pt

Source : Etats financiers 2021.

SONATEL a enregistré en 2021, une **hausse** de **10,7%** de son **chiffre d'affaire** pour s'établir à **1 334,9 milliards FCFA** contre 1 206,1 milliards FCFA en 2020. Cette progression est entraînée par tous les pays du groupe notamment le Mali et la Guinée. En outre, cette croissance résulte du renforcement de la contribution de la Data, du Broadband Fixe, de la Voix et des SVAs qui compensent le retrait de l'international. L'**excédent brut d'exploitation** consolidé du groupe a également connu une **performance** de **13%** pour atteindre **580,3 milliards** contre 519,2 milliards un an plus tôt. La **marge d'exploitation a augmenté de 1,4 point** par rapport à 2020. On note une poursuite des investissements, ce qui fait ressortir le **taux du CAPEX** à **16,0%** en 2021 contre 16,9% en 2020. De même, le **résultat net consolidé a connu une hausse** de **26,7%** pour se situer à **252,4 milliards** contre 201,3 milliards en 2020.

SONATEL SN envisage payer à ces actionnaires un **dividende brut par action de 1 556 FCFA** contre 1 361 en 2020 soit une **hausse** de **14,33%**. Au cours de clôture du 24 février 2022 (14 990 FCFA), le titre **SONATEL SN** offre un **rendement net de 9,34%**.

## Informations du marché

### Sociétés cotées

#### BERNABE CI

En Millions FCFA	T3 2021	T3 2020	Perf
Chiffre d'affaires	33 829,20	29 175,87	+15,95%
Résultat d'exploitation	2 231,54	974,60	+128,97%
Résultat des activités ordinaires	1 863,91	482,19	+286,55%
Résultat net	1 422,09	363,52	+291,20%

Source : Rapport activités T3 2021.

BERNABE CI a clôturé le troisième trimestre 2021 avec une hausse de **15,95%** de son **Chiffre d'affaires** à **33 829,20 millions** de FCFA contre 29 175,87 millions de FCFA au troisième trimestre 2020 en relation avec le rebond des prix de vente dans le secteur métallurgie et une augmentation de l'offre dans le secteur matériel industriel. De même, le **Résultat Net** a connu une **progression** de **291,20%** pour se situer à **1 422,09 millions** de FCFA au 30 septembre 2021 contre 363,52 millions de FCFA au 30 septembre 2020.

#### SAPH CI

En Millions FCFA	T3 2021	T3 2020	Perf
Chiffre d'affaires	148 615	115 923	+28%
Résultat des activités ordinaires	17 307	4 400	+293%
Résultat net	12 986	3 205	+305%

Source : Rapport activités T3 2021.

SAPH CI a achevé le troisième trimestre 2021 avec une **augmentation** de **28%** de son **Chiffre d'affaires** à **148 615 millions** de FCFA contre 115 923 millions de FCFA au troisième trimestre 2020 en liaison avec l'effet conjugué de la hausse du prix de vente de 21% et de l'accroissement de volumes de ventes de 4%. Le **Résultat Net** a connu une **évolution** de **+305%** pour s'établir à **12 986 millions** de FCFA au 30 septembre 2021 contre 3 205 millions de FCFA au 30 septembre 2020.

### Assemblées Générales 2022

Sociétés	Nature	Date	Heure	Lieu

## Informations du marché

### Paieiment de dividendes

Sociétés	2021		Date de paiement	Date Ex-dividende	DBPA 2020	DBPA 2019	Variation
	DBPA	DNPA					
BOA-BURKINA					423	423	
BOA - NIGER					462	462	
ECOBANK CI					382	392	
BOA -COTE D'IVOIRE					350	350	
SONATEL SN	1 556	1 400			1 361	1 361	14%
BOA - BENIN					459	459	
BOA - SENEGAL					178,92	179	
ONATEL BF					456,644	442,48	
SG CI	1 112	1 001			405	300	+175%
SITAB CI					480	0	
BICI CI					56	-	
CORIS BANK BF					464	480	
CIE CI					186	117	
CFAO CI					24,61	28,97	
SMB CI					900	0	
SOGB CI					278	140	
SETAO CI					73,5	0	
UNIWAX CI					20	0	
SIB CI					400	300	
SOE CI					375	325	
TOTAL SN					245,6	117	
FILTISAC CI					249	134	
NESTLE CI					404,07	-	
SICABLE CI					147,78	83,33	
SOLIBRA CI					3 040	0	
BOLLORE CI					111	100	
SUCRIVOIRE CI					45	0	
SAPH CI					147	0	
PALM CI					114	0	
TRACTAFRIC CI					181	177	
TOTAL CI					121	126,125	
CROWN SIEM CI					15,5	0	
BERNABE CI					0	0	
SERVAIR ABIDJAN					0	0	
BOA - MALI					0	0	
VIVO ENERGY CI					0	71,43	
NSIA BANQUE CI					0	86,32	

### Evénements sur obligations

- ) **Emprunt obligataire dénommé « TPCI 5,80% 2020-2027 »** : paiement des intérêts annuels le **28 février 2022**.
- ) **Emprunt obligataire dénommé « TPCI 5,90% 2020-2030 »** : paiement des intérêts annuels le **28 février 2022**.
- ) **Première cotation de l'Emprunt obligataire « FCTC TEYLIOM IMMO 7% 2021 – 2028 »** le **28 février 2022**.
- ) **Emprunt dénommé « SUKUK ETAT DE COTE D'IVOIRE 5,75% 2016-2023 »** : paiement des profits semestriels et remboursement partiel du capital le **07 mars 2022**.
- ) **Emprunt obligataire dénommé « TPCI 5,75% 2019-2026 »** : paiement des intérêts annuels et remboursement partiel du capital le **20 mars 2022**.
- ) **Emprunt obligataire dénommé « TPCI 6% 2019-2029 »** : paiement des intérêts annuels et remboursement partiel du capital le **20 mars 2022**.

#### Disclaimer.

Le contenu et les informations fournies dans le cadre de cette publication ne sont d'aucune garantie, implicite ou explicite. La responsabilité de la SGI-BENIN ne peut être retenue directement ou indirectement suite à l'utilisation de ces informations par les lecteurs. Les analyses diffusées dans cette publication ne constituent qu'une aide à la décision et ne sauraient être une incitation à investir en bourse. Elles ne sont données qu'à titre indicatif et ne sauraient être assimilées à un quelconque conseil.



Sakinatou SIDI  
Directrice Général  
ssidi@sgibenin.com

Adiss OREDOLA  
Directeur des Opérations  
aoredola@sgibenin.com

Martial C. KPASSE  
Chargé de Recherches & Analyses  
mkpasse@sgibenin.com