

Résumé du marché

La BRVM a clôturé la séance de cotation du 15 mars 2022 dans le **rouge**. En effet, le BRVM C a cédé **0,21%** à 214,41 points par rapport à la séance précédente. On note une hausse de **0,10%** à 161,25 points pour le BRVM 10. Le titre **SAFCA CI** prend la tête du peloton des fortes hausses en s'adjuant **+7,30%** à **2 130 FCFA**.

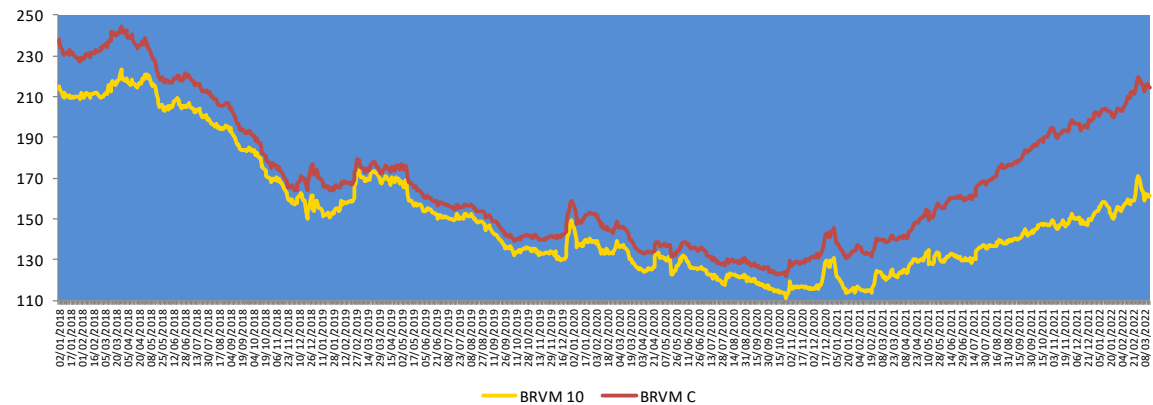
Titres	Cours	Var. jour	Volume	C. max	C.min	Flottant
5 plus fortes hausses						
SAFCA CI	2 130	+7,30%	6 027	2 130	1 840	29,43%
BOA-BURKINA FASO	6 485	+4,43%	517	6 595	6 210	29,10%
SETAO CI	1 700	+4,29%	1 060	1 700	1 510	20,83%
BOA-MALI	1 345	+3,46%	10 251	1 345	1 205	34,61%
BERNABE CI	2 350	+2,17%	61	2 350	2 350	34,92%
5 plus fortes baisses						
AIR LIQUIDE CI	790	-7,06%	530	895	790	27,92%
PALM CI	8 900	-6,27%	2 117	9 495	8 900	32,90%
BOA-COTE D'IVOIRE	5 390	-6,26%	28 965	5 500	5 375	27,63%
NEI-CEDA CI	715	-5,30%	2 122	750	715	17,99%
SOLIBRA CI	158 000	-4,82%	107	166 350	158 000	18,60%

Top & Flop par secteur

Titres	Variation. Jour	Cours clôture	Cours veille
Finance			
SAFCA CI	+7,30%	2 130	1 985
BOA-COTE D'IVOIRE	-6,26%	5 390	5 750
Service public			
ONATEL BF	+1,68%	4 845	4 765
-	-	-	-
Distribution			
BERNABE CI	+2,17%	2 350	2 300
TRACTAFRIC CI	-2,13%	4 605	4 705
Industrie			
UNIWAX CI	+0,49%	2 050	2 040
AIR LIQUIDE CI	-7,06%	790	850
Agriculture			
SOGB CI	+2,00%	5 600	5 490
PALM CI	-6,27%	8 900	9 495
Transport			
BOLLORE CI	+2,13%	2 400	2 350

Evolution des indices du marché

	15.03.2022	14.03.2022	Var. journalière	Var. 31.12.2021	Var. 03.01.2022
BRVM C	214,41	214,87	-0,21%	+6,00%	+6,10%
BRVM 10	161,25	161,09	+0,10%	+5,04%	+4,81%
Agriculture	275,16	281,21	-2,15%	+13,09%	+13,36%
Distribution	437,25	434,70	+0,59%	+7,32%	+11,43%
Industrie	114,75	117,13	-2,03%	+4,21%	+7,94%
Finance	77,57	77,68	-0,14%	+0,57%	-0,45%
Service public	505,94	504,28	+0,33%	+12,72%	+12,59%
Transport	581,55	569,62	+2,09%	-6,52%	-12,87%
Autres	2 097,60	2 011,23	+4,29%	+132,88%	+136,11%



Evolution des indicateurs du marché

	15.03.2022	14.03.2022	Var. journalière	Var. 31.12.21	Var. 03.01.22
Volume (Actions)	2 506 909	709 221	+253,47%	+76,27%	+265,49%
Valeur (Actions) (MFCFA)	562,39	370,59	+51,76%	-0,77%	+406,98%
Volume (Obligations)	101 639	91 861	+10,64%	+838,75%	-
Valeur (Obligation) (MFCFA)	1 046,42	692,04	+51,21%	+849,65%	-
Capitalisation (Actions) (Milliards FCFA)	6 454,34	6 467,95	-0,21%	+6,06%	+6,17%
Capitalisation (Obligations) (Milliards FCFA)	7 519,82	7 507,01	+0,17%	+3,76%	+3,82%
Taux de rendement moyen	5,45%	5,44%	+0,01 pt	-0,56 pt	-0,60 pt
Taux de rentabilité moyen	6,26%	5,70%	+0,56 pt	-1,07 pt	-0,46 pt
Ratio moyen de liquidité	21,26%	7,65%	+13,61 pts	-15,49 pts	-12,65 pts
Ratio moyen de couverture	106,62%	99,02%	+7,60 pts	+46,70 pts	+28,18 pts

Nos fonds communs de placement

Valeurs liquidatives des FCP					
FCP	Origine	14.03.22	11.03.22	Variations	
				Jour	Origine
SAPHIR QUIETUDE	5 000	6 327,17	6 334,06	-0,11%	+26,54%
SAPHIR DYNAMIQUE	5 000	5 791,06	5 805,25	-0,24%	+15,82%

Le FCP SAPHIR QUIETUDE a enregistré à la fin de la journée du 14 mars 2022 une légère régression de **0,11%** contre une performance de **+26,54%** par rapport à sa valeur d'origine.

Le FCP SAPHIR DYNAMIQUE a connu une légère baisse de **0,24%** contre une augmentation de **15,82%** en comparaison à sa valeur d'origine.

Informations du marché

Sociétés cotées

BOA BURKINA FASO

En Millions FCFA	2021	2020	Perf
Produit Net Bancaire	50 828	47 367	+7,31%
Frais généraux	22 052	22 246	-0,87%
Coefficient d'exploitation	43,39%	46,96%	-3,58 pts
Coût du risque	4 476	5 275	-15,15%
Résultat exploitation	24 308	19 852	+22,45%
Marge d'exploitation	47,82%	41,91%	+5,91 pts
Résultat net	21 245	17 608	+20,65%
Marge nette	41,80%	37,17%	+4,62 pts

Source : Etats financiers 2021

BOA BURKINA FASO a terminé l'année 2021 avec une hausse de son **Produit Net Bancaire** de **7,31%** pour s'établir à **50 828 millions FCFA** contre 47 367 millions FCFA en 2020, en lien avec la progression de **6,36%** de la **Marge nette d'intérêts** (32 216 millions en 2021 contre 30 288 millions en 2020), conjuguée avec une augmentation de **2,19%** des **commissions nettes** par rapport 2020. Le **coefficient d'exploitation** est passé de 46,96% en 2020 à **43,39%** en 2021 ce qui dénote d'une amélioration de la rentabilité de la société, résultant de la hausse des revenus et de la maîtrise des charges.

Le **résultat d'exploitation** a progressé de **22,45%** par rapport à l'année précédente en liaison avec la baisse de **15,15%** du **coût du risque** malgré la crise sanitaire en passant de 5 275 millions de FCFA en 2020 à **4 476 millions de FCFA** en 2021. Ainsi, le **résultat net** a connu une hausse de **20,65%** pour atteindre **21 245 millions FCFA** en 2021 contre 17 608 millions FCFA pour 2020. La **marge nette** s'est adjugée **+4,62 points de pourcentage** pour s'établir **41,80%** en 2021 contre 37,17% en 2020.

BOA BURKINA FAO envisage payer à ses actionnaires un **dividende brut par action de 512 FCFA**, contre 423 FCFA pour l'exercice 2020, soit une hausse de **21%**. Au cours de clôture du 14 mars 2022 (6 210 FCFA), le titre BOA BF offre un **rendement net de 7,21%**.

Sociétés cotées

SONATEL SN

En milliards FCFA	2021	2020	2020 PF	Performance
Chiffre d'affaires	1 334,9	1 206,1	1 193,3	+10,7%
EBITDAal	580,3	519,2	513,5	+13%
Marge EBITDAal	43,5%	43%	43%	+0,5 pts
Résultat exploitation	399,6	339,7	335,6	+17,5%
Marge d'exploitation	29,9%	28,2%	28,5%	+1,4 pts
Résultat net	252,4	201,3	199,2	+26,7%
Marge nette	18,9%	16,7%	16,6%	+2,3 pts
ECAPEX	213,8	204,4	201,8	+5,9%
Taux CAPEX	16,0%	16,9%	16,9%	-0,9 pt

Source : Etats financiers 2021.

SONATEL a enregistré en 2021, une hausse de **10,7%** de son **chiffre d'affaire** pour s'établir à **1 334,9 milliards FCFA** contre 1 206,1 milliards FCFA en 2020. Cette progression est entraînée par tous les pays du groupe notamment le Mali et la Guinée. En outre, cette croissance résulte du renforcement de la contribution de la Data, du Broadband Fixe, de la Voix et des SVAs qui compensent le retrait de l'international. L'**excédent brut d'exploitation** consolidé du groupe a également connu une **performance de 13%** pour atteindre **580,3 milliards** contre 519,2 milliards un an plus tôt. La **marge d'exploitation a augmenté de 1,4 point** par rapport à 2020. On note une poursuite des investissements, ce qui fait ressortir le **taux du CAPEX à 16,0%** en 2021 contre 16,9% en 2020. De même, le **résultat net consolidé a connu une hausse de 26,7%** pour se situer à **252,4 milliards** contre 201,3 milliards en 2020.

SONATEL SN envisage payer à ces actionnaires un **dividende brut par action de 1 556 FCFA** contre 1 361 en 2020 soit une **hausse de 14,33%**. Au cours de clôture du 14 mars 2022 (15 510 FCFA), le titre SONATEL SN offre un **rendement net de 9,03%**.

Informations du marché

Sociétés cotées

) SOCIETE GENERALE CI

En Millions FCFA	2021	2020	Perf
Produit Net Bancaire	189 096	164 062	+15,26%
Frais généraux	90 651	80 732	+12,29%
Coefficient d'exploitation	47,94%	49,21%	-127 bps
Coût du risque	17 942	23 926	-25,01%
Résultat exploitation	80 504	59 404	+35,52%
Marge d'exploitation	42,57%	36,21%	+636 bps
Résultat net	67 438	48 435	+39,23%
Marge nette	35,66%	29,52%	+614 bps

Source : Etats financiers 2021

SOCIETE GENERALE CI a terminé l'exercice 2021 avec une **progression** de son **Produit Net Bancaire** de **15,26%** pour s'établir à **189 096 millions FCFA** contre 164 062 millions FCFA en 2020, en liaison avec la **hausse** de **14,36%** de la **Marge nette d'intérêts** (109 703 millions en 2021 contre 95 925 millions en 2020), conjuguée avec une augmentation de **9,49%** des **commissions nettes** par rapport 2020. Le **coefficient d'exploitation** est passé de 49,21% en 2020 à **47,94%** en 2021 ce qui dénote d'une amélioration de la rentabilité de la société.

Le **résultat d'exploitation** a progressé de **35,52%** par rapport à l'année précédente en liaison avec la baisse de **25,01%** du **coût du risque** malgré la crise sanitaire en passant de 23 926 millions de FCFA en 2020 à **17 942 millions de FCFA** en 2021. Par conséquent, le **résultat net** a connu une hausse de **39,23%** pour atteindre **67 438 millions FCFA** en 2021 contre 48 435 millions FCFA pour 2020. La **marge nette** s'est adjugée **+614 points de base** pour s'établir **35,66%** en 2021 contre 29,52% en 2020.

SOCIETE GENERALE CI envisage payer à ses actionnaires un **dividende brut par action de 1 112 FCFA**, contre 405 FCFA pour l'exercice 2020, soit une hausse de **175%**. Au cours de clôture du 14 mars 2022 (12 900 CFA), le titre **SG CI** offre un **rendement net de 7,76%**.

Assemblées Générales 2022

Sociétés	Nature	Date	Heure	Lieu
BANK OF AFRICA BN	Ordinaire	13/04/2022	10 h 00	Hôtel GOLDEN TULIP à Cotonou
BANK OF AFRICA CI	Ordinaire	31/03/2022	10 h 00	Salle Jewels du patronat Ivoirien (CGECI) sis à Abidjan plateau, immeuble MDE 01 BP 8666 ABIDJAN
BANK OF AFRICA NG	Ordinaire	30/03/2022	10 h 00	Centre de Formation sis au siège de la Banque
BANK OF AFRICA BF	Ordinaire	29/03/2022	10 h 00	Salle LAICO HOTEL OUAGA 2000

Informations du marché

Païement de dividendes

Sociétés	2021		Date de paiement	Date Ex-dividende	DBPA 2020	DBPA 2019	Variation
	DBPA	DNPA					
BOA-BURKINA	512	448			423	423	+21%
BOA - NIGER					462	462	
ECOBANK CI					382	392	
BOA -COTE D'IVOIRE	416	374			350	350	+19%
SONATEL SN	1 556	1 400			1 361	1 361	+14%
BOA - BENIN					459	459	
BOA - SENEGAL					178,92	179	
ONATEL BF					456,644	442,48	
SG CI	1 112	1 001			405	300	+175%
SITAB CI					480	0	
BICI CI					56	-	
CORIS BANK BF					464	480	
CIE CI					186	117	
CFAO CI					24,61	28,97	
SMB CI					900	0	
SOGB CI					278	140	
SETAO CI					73,5	0	
UNIWAX CI					20	0	
SIB CI					400	300	
SOE CI					375	325	
TOTAL SN					245,6	117	
FILTISAC CI					249	134	
NESTLE CI					404,07	-	
SICABLE CI					147,78	83,33	
SOLIBRA CI					3 040	0	
BOLLORE CI					111	100	
SUCRIVOIRE CI					45	0	
SAPH CI					147	0	
PALM CI					114	0	
TRACTAFRIC CI					181	177	
TOTAL CI					121	126,125	
CROWN SIEM CI					15,5	0	
BERNABE CI					0	0	
SERVAIR ABIDJAN					0	0	
BOA - MALI					0	0	
VIVO ENERGY CI					0	71,43	
NSIA BANQUE CI					0	86,32	

Evénements sur obligations

-)] **Emprunt obligataire dénommé « TPCI 5,75% 2019-2026 »** : paiement des intérêts annuels et remboursement partiel du capital le **20 mars 2022**.
-)] **Emprunt obligataire dénommé « TPCI 6% 2019-2029 »** : paiement des intérêts annuels et remboursement partiel du capital le **20 mars 2022**.
-)] **Emprunt obligataire dénommé « TPBF 6,50% 2020-2028 »** : paiement des intérêts semestriels le **20 mars 2022**.
-)] **Première cotation de l'Emprunt obligataire « TPCI 5,90% 2022 – 2037 »** le **24 mars 2022**.
-)] **Emprunt obligataire dénommé « TPBF 6,50% 2021-2031 »** : paiement des intérêts semestriels le **25 mars 2022**.
-)] **Emprunt obligataire dénommé « SENELEC 6,50% 2018-2025 »** : paiement des intérêts semestriels et remboursement partiel du capital le **27 mars 2022**.
-)] **Emprunt obligataire dénommé « TRESOR PUBLIC DU NIGER 6,50% 2019-2026 »** : paiement des intérêts annuels et remboursement partiel du capital le **28 mars 2022**.
-)] **Emprunt obligataire dénommé « TPCI 6,25% 2017-2029 »** : paiement des intérêts semestriels et remboursement partiel du capital le **31 mars 2022**.

Disclaimer.

Le contenu et les informations fournies dans le cadre de cette publication ne sont d'aucune garantie, implicite ou explicite. La responsabilité de la SGI-BENIN ne peut être retenue directement ou indirectement suite à l'utilisation de ces informations par les lecteurs. Les analyses diffusées dans cette publication ne constituent qu'une aide à la décision et ne sauraient être une incitation à investir en bourse. Elles ne sont données qu'à titre indicatif et ne sauraient être assimilées à un quelconque conseil.



Sakinatou SIDI
Directrice Général
ssidi@sgibenin.com

Adiss OREDOLA
Directeur des Opérations
aoredola@sgibenin.com

Martial C. KPASSE
Chargé de Recherches & Analyses
mkpasse@sgibenin.com