

## Résumé du marché

La BRVM a clôturé la séance de cotation du 02 juin 2022 dans le **rouge**. En effet, le BRVM C a cédé **0,28%** à 208,66 points par rapport à la séance précédente. Cette baisse est de **0,18%** à 163,13 points pour le BRVM 10. Le titre **SERVAIR ABIDJAN** prend la tête du peloton des fortes hausses en s'adjugeant **+6,92%** à **1 700** FCFA.

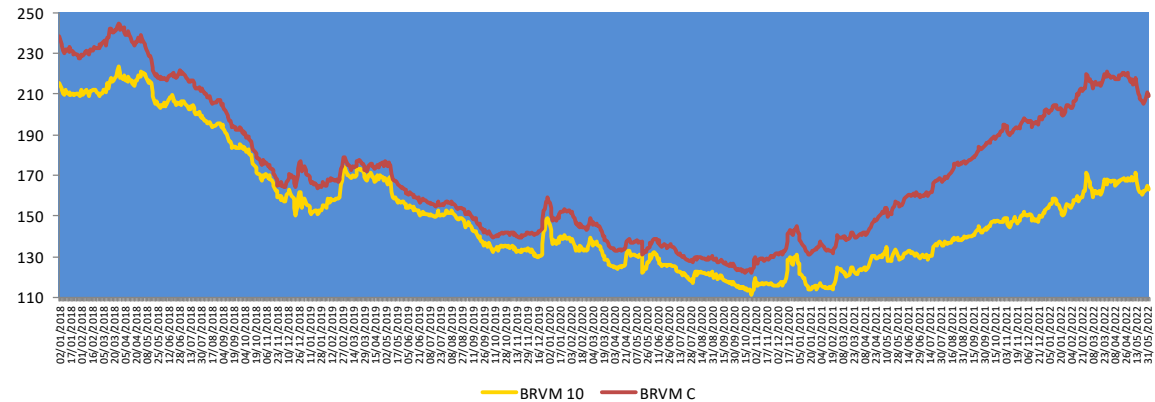
Titres	Cours	Var. jour	Volume	C. max	C.min	Flottant
<b>5 plus fortes hausses</b>						
SERVAIR ABIDJAN	1 700	<b>+6,92%</b>	22	1 700	1 700	20,00%
SUCRIVOIRE CI	910	<b>+5,81%</b>	650	915	910	23,00%
AIR LIQUIDE CI	865	<b>+4,85%</b>	539	865	825	27,92%
BOA-MALI	1 330	<b>+4,72%</b>	165	1 335	1 330	34,61%
TOTAL SN	2 495	<b>+3,96%</b>	2 844	2 495	2 400	30,86%
<b>5 plus fortes baisses</b>						
BERNABE CI	2 220	<b>-7,31%</b>	871	2 400	2 220	34,92%
BOLLORE CI	1 800	<b>-7,22%</b>	475	1 900	1 795	25,01%
FILTISAC CI	1 300	<b>-6,47%</b>	315	1 360	1 300	33,39%
SETAO CI	1 350	<b>-6,25%</b>	1 129	1 545	1 350	20,83%
SICABLE CI	955	<b>-4,50%</b>	4 664	1 050	955	48,70%

## Top &amp; Flop par secteur

Titres	Variation. Jour	Cours clôture	Cours veille
<b>Finance</b>			
BOA-MALI	<b>+4,72%</b>	1 330	1 270
SG CI	<b>-2,70%</b>	14 600	15 005
<b>Service public</b>			
CIE CI	<b>+0,44%</b>	2 300	2 290
ONATEL BF	<b>-0,22%</b>	4 450	4 460
<b>Distribution</b>			
SERVAIR ABIDJAN	<b>+6,92%</b>	1 700	1 590
BERNABE CI	<b>-7,31%</b>	2 220	2 395
<b>Industrie</b>			
AIR LIQUIDE CI	<b>+4,85%</b>	865	825
FILTISAC CI	<b>-6,47%</b>	1 300	1 390
<b>Agriculture</b>			
SUCRIVOIRE CI	<b>+5,81%</b>	910	860
-	-	-	-
<b>Transport</b>			
BOLLORE CI	<b>-7,22%</b>	1 800	1 940

## Evolution des indices du marché

	02.06.2022	01.06.2022	Var. journalière	Var. 31.12.2021	Var. 03.01.2022
BRVM C	208,66	209,45	<b>-0,38%</b>	<b>+3,15%</b>	<b>+3,26%</b>
BRVM 10	163,13	163,42	<b>-0,18%</b>	<b>+6,27%</b>	<b>+6,03%</b>
Agriculture	336,99	336,20	<b>+0,23%</b>	<b>+38,50%</b>	<b>+38,83%</b>
Distribution	366,03	363,61	<b>+0,67%</b>	<b>-10,16%</b>	<b>-6,72%</b>
Industrie	107,70	108,59	<b>-0,82%</b>	<b>-2,19%</b>	<b>+1,31%</b>
Finance	77,69	78,11	<b>-0,54%</b>	<b>+0,73%</b>	<b>-0,30%</b>
Service public	482,18	482,21	<b>-0,01%</b>	<b>+7,43%</b>	<b>+7,30%</b>
Transport	438,36	471,77	<b>-7,08%</b>	<b>-29,54%</b>	<b>-34,33%</b>
Autres	1 665,74	1 776,79	<b>-6,25%</b>	<b>+84,93%</b>	<b>+87,50%</b>



## Evolution des indicateurs du marché

	02.06.2022	01.06.2022	Var. journalière	Var. 31.12.21	Var. 03.01.22
Volume (Actions)	197 347	2 758 994	<b>-92,85%</b>	<b>-86,12%</b>	<b>-71,23%</b>
Valeur (Actions) (MFCFA)	862,89	2 722,40	<b>-68,30%</b>	<b>+52,26%</b>	<b>+677,87%</b>
Volume (Obligations)	3 258	1 925	<b>+69,25%</b>	<b>-69,91%</b>	-
Valeur (Obligation) (M FCFA)	32,40	19,35	<b>+67,44%</b>	<b>-70,60%</b>	-
Capitalisation (Actions) (Milliards FCFA)	6 281,16	6 304,88	<b>-0,38%</b>	<b>+3,22%</b>	<b>+3,32%</b>
Capitalisation (Obligations) (Milliards FCFA)	7 820,17	7 822,43	<b>-0,03%</b>	<b>+7,91%</b>	<b>+7,97%</b>
Taux de rendement moyen	6,04%	5,98%	<b>+0,06 pt</b>	<b>+0,03 pt</b>	<b>-0,01 pt</b>
Taux de rentabilité moyen	6,25%	6,38%	<b>-0,13 pt</b>	<b>-1,08 pt</b>	<b>-0,47 pt</b>
Ratio moyen de liquidité	2,47%	25,70%	<b>-23,23 pts</b>	<b>-34,28 pts</b>	<b>-31,44 pts</b>
Ratio moyen de couverture	30,98%	49,89%	<b>-18,91 pts</b>	<b>-28,94 pts</b>	<b>-47,46 pts</b>

## Nos fonds communs de placement

### Valeurs liquidatives des FCP

FCP	Origine	1 <sup>er</sup> .06.22	31.05.222	Variations	
				Jour	Origine
SAPHIR QUIETUDE	5 000	6 014,04	6 024,32	-0,17%	+20,28%
SAPHIR DYNAMIQUE	5 000	5 527,59	5 521,41	+0,11%	+10,55%

Le FCP SAPHIR QUIETUDE a enregistré à la fin de la journée du 1<sup>er</sup> juin 2022 une légère régression de **0,17%** contre une hausse de **20,28%** par rapport à sa valeur d'origine.

Le FCP SAPHIR DYNAMIQUE a connu une légère hausse de **0,11%** contre une augmentation de **10,55%** en comparaison à sa valeur d'origine.

## Informations du marché

### Sociétés cotées

#### ) SOGB CI

En Millions FCFA	T1 2022	T1 2021	Perf
Chiffre d'affaires	24 721	21 512	+14,9%
Résultat des activités ordinaires	4 052	3 827	+5,9%
Résultat net	3 272	3 212	+1,8%
Marge nette	13,24%	14,93%	-1,69 pt

Source : Rapport d'activités T1 2022

SOGB CI a enregistré au premier trimestre 2022 une **progression** de son **Chiffre d'affaires** de **14,9%** pour s'établir à **24 721 millions FCFA** contre 21 512 millions FCFA au premier trimestre 2021 en liaison avec l'augmentation de 38% des ventes en valeur de l'activité Hévéa.

Le **résultat net** a connu une **légère hausse** de **1,8%** pour atteindre **3 272 millions FCFA** au 31 mars 2022 contre 3 212 millions FCFA un an plus tôt. La **marge nette** a perdu **1,69 point de pourcentage** pour s'établir **13,24%** au premier trimestre 2022 contre 14,93% au premier trimestre 2021.

#### ) SAFCA CI

En Millions FCFA	T1 2022	T1 2021	Perf
Produit Net Bancaire	697	536	+30%
Coût du risque	-134	-84	+60%
Résultat net	-273	-444	+39%

Source : Rapport d'activités T1 2022

SAFCA CI a enregistré au premier trimestre 2022 une **hausse** de son **Produit Net Bancaire** de **30%** pour s'établir à **697 millions FCFA** contre 536 millions FCFA au premier trimestre 2021. Le **résultat net** est toujours **déficitaire** de **273 millions FCFA** au 31 mars 2022 contre -444 millions FCFA un an plus tôt.

### Sociétés cotées

#### ) SIB CI

En Millions FCFA	T1 2022	T1 2021	Perf
Produit Net Bancaire	21 827	21 219	+3%
Résultat avant impôts	14 831	13 567	+9%
Résultat net	12 273	11 180	+10%

Source : Rapport activités T1 2022

SIB CI a enregistré au premier trimestre 2022 une **hausse** de son **Produit Net Bancaire** de **3%** pour s'établir à **21 827 millions FCFA** contre 21 219 millions FCFA au premier trimestre 2021.

De même, le **résultat net** a connu une **progression** de **10%** pour atteindre **12 273 millions FCFA** au 31 mars 2022 contre 11 180 millions FCFA un an plus tôt.

#### ) TRACTAFRIC MOTORS CI

En Millions FCFA	T1 2022	T1 2021	Perf
Chiffre d'affaires	17 076	14 828	+15,2%
Résultat des activités ordinaires	1 739	962	+80,8%
Résultat net	1 260	707	+78,2%
Marge nette	7,4%	4,8%	+2,6 pts

Source : Rapport d'activités T1 2022

TRACTAFRIC MOTORS CI a enregistré au premier trimestre 2022 une **augmentation** de son **Chiffre d'affaires** de **15,2%** pour s'établir à **17 076 millions FCFA** contre 14 828 millions FCFA au premier trimestre 2021.

De le **résultat net** a connu une **hausse** de **78,2%** pour atteindre **1 260 millions FCFA** au 31 mars 2022 contre 707 millions FCFA un an plus tôt. La **marge nette** a gagné **2,6 points de pourcentage** pour s'établir **7,4%** en au premier trimestre 2022 contre 4,8% au premier trimestre 2021.

## Informations du marché

### Sociétés cotées

#### BERNABE CI

En Millions FCFA	T1 2022	T1 2021	Perf
Chiffre d'affaires	12 841	11 404	+13%
Résultat des activités ordinaires	1 036	521	+99%
Résultat net	777	391	+99%
Marge nette	6%	3%	+3 pts

Source : Rapport d'activités T1 2022

BERNABE CI a enregistré au premier trimestre 2022 une **progression** de son **Chiffre d'affaires** de **13%** pour s'établir à **12 841 millions FCFA** contre 11 404 millions FCFA au premier trimestre 2021.

Le **résultat net** a connu aussi une **hausse** de **99%** pour atteindre **777 millions FCFA** au 31 mars 2022 contre 391 millions FCFA un an plus tôt. La **marge nette** a reculé **3 points de pourcentage** pour s'établir **6%** en au premier trimestre 2022 contre 3% au premier trimestre 2021.

#### TOTAL SENEGAL

En Millions FCFA	T1 2022	T1 2021	Perf
Chiffre d'affaires	103 605	87 409	+19%
Résultat des activités ordinaires	2 529	1 875	+35%

Source : Rapport activités T1 2022

TOTAL SN a terminé le premier trimestre 2022 avec une **hausse** de son **Chiffre d'affaires** de **19%** pour s'établir à **103 605 millions FCFA** contre 87 409 millions FCFA au premier trimestre 2021.

Le **résultat des activités ordinaires** a connu une **croissance** de **35%** pour atteindre **2 529 millions FCFA** à fin mars 2022 contre 1 875 millions FCFA à fin mars 2021.

### Assemblées Générales 2022

Sociétés	Nature	Date	Heure	Lieu
TOTAL SN	Ordinaire	17/06/2022	10h 00	Hôtel PULLMAN DAKAR TERANGA et par visio-conférence
FILTISAC CI	Ordinaire	16/06/2022	10 h 00	Immeuble CRRAE-UEMOA sis à Abidjan Plateau
TOTAL CI	Ordinaire	16/06/2022	10h 00	l'Hôtel Radisson Blu, sis à Abidjan Port- Bouët, route de l'Aéroport International Félix Houphouët Boigny
SOGB CI	Ordinaire	15/06/2022	11 h 00	Immeuble CRRAE-UEMOA sis à Abidjan Plateau
NEI CEDA CI	Ordinaire	10/06/2022	10 h 00	Hôtel TIAMA, à ABIDJAN-Plateau
BOLLORE CI	Ordinaire	31/05/2022	10 h 00	Salle Kodjo EBOUCLE du palais de la culture sis à Treichville, Avenue Christiani à Abidjan.
SACA CI	Mixte	27/05/2022	10h 00	Abidjan, 1 Rue des Carrosiers, Zone 3 C (Face de SOCOCE Treichville)
ORAGROUP TG	Mixte	25/05/2022	10 h 00	l'Hôtel 2 Février de LOME
ECOBANK TG	Ordinaire	25/05/2022	10 h 00	Salle des Fêtes du Sofitel Abidjan Hôtel Ivoire - Côte d'Ivoire
NESTLE CI	Ordinaire	20/05/2022	10 h 00	VISIOCONFERENCE
SIB CI	Ordinaire	18/05/2022	09 h 00	Maison de l'Entreprise (siège du Patronat Ivoirien), Abidjan-Plateau à l'Angle duBoulevard de la republique et de l'Avenue Lamblin
ONATEL BF	Ordinaire	12/05/2022	10 h 30	ROYAL BEACH HÔTEL, OUAGADOUGOU-BURKINA FASO

## Informations du marché

### Paieiment de dividendes

Sociétés	2021		Date de paieiment	Date Ex-dividende	DBPA 2020	DBPA 2019	Variation
	DBPA	DNPA					
BOA-BURKINA	512	448	04/05/2022	29/04/2022	423	423	+21%
BOA - NIGER	610	567,30	12/05/2022	10/05/2022	462	462	+32%
ECOBANK CI	467	420,3	29/04/2022	26/04/2022	382	392	+22%
BOA -COTE D'IVOIRE	416	374	28/04/2022	26/04/2022	350	350	+19%
SONATEL SN	1 556	1 400	18/05/2022	16/05/2022	1 361	1 361	+14%
BOA - BENIN	575	546	25/05/2022	23/05/2022	459	459	+25%
BOA - SENEGAL	179	161	01/06/2022	30/05/2022	178,92	179	0%
ONATEL BF	476,09	416,579	15/06/2022	13/06/2022	456,644	442,48	+4%
SG CI	1 112	1 004,93	10/06/2022	08/06/2022	405	300	+175%
SITAB CI					480	0	
BICI CI	576	518,4			56	-	+929%
CORIS BANK BF	512	448			464	480	+10%
CIE CI	170	153			186	117	-9%
CFAO CI					24,61	28,97	
SMB CI	800	720			900	0	-11%
SOGB CI	602	542			278	140	+117%
SETAO CI	73,5	66,15			73,5	0	0%
UNIWAX CI	67,5	60,8			20	0	+238%
SIB CI	450	405			400	300	+12,50%
SODE CI	480	432			375	325	+28%
TOTAL SN	205	185			245,6	117	-17%
FILTISAC CI					249	134	
NESTLE CI	952	856,8			404,07	-	+136%
SICABLE CI	76,67	69,00			147,78	83,33	-48%
SOLIBRA CI					3 040	0	
BOLLORE CI	130	117			111	100	+17%
SUCRIVOIRE CI					45	0	
SAPH CI	406	365			147	0	+176%
PALM CI					114	0	
TRACTAFRIC CI	195,40	175,86			181	177	+8%
TOTAL CI	176,986	159,287			121	126,125	+46%
CROWN SIEM CI					15,5	0	
BERNABE CI	0	0			0	0	-
SERVAIR ABIDJAN					0	0	
BOA - MALI	0	0			0	0	-
VIVO ENERGY CI	32	29			0	71,43	-
NSIA BANQUE CI					0	86,32	
ORAGROUP TG	0	0			0	64	-
ETI TG							

### Evénements sur obligations

- )] **Emprunt obligataire dénommé « FCTC TEYLIOM IMMO 7% 2021-2028 »** : paiement des intérêts trimestriels le **08 juin 2022**.
- )] **Emprunt obligataire dénommé « TPCI 5,95% 2018-2025 »** : paiement des intérêts semestriels et remboursement partiel du capital le **13 juin 2022**.
- )] **Emprunt obligataire dénommé « BIDC-EBID 6,10% 2017-2027 »** : paiement des intérêts annuels et remboursement partiel du capital le **16 juin 2022**.
- )] **Emprunt obligataire dénommé « FCTC NSIA BANQUE 7% 2020-2025 »** : paiement des intérêts trimestriels et remboursement partiel du capital le **16 juin 2022**.
- )] **Emprunt obligataire dénommé « TPCI 5,80% 2020-2027 »** : paiement des intérêts annuels le **16 juin 2022**.
- )] **Emprunt obligataire dénommé « TPCI 5,80% 2020-2027 »** : paiement des intérêts annuels le **16 juin 2022**.
- )] **Emprunt obligataire dénommé « TPCI 5,90% 2020-2030 »** : paiement des intérêts annuels le **16 juin 2022**.
- )] **Emprunt obligataire dénommé « CRRH-UEMOA 5,95% 2018-2030 »** : paiement des intérêts semestriels et remboursement partiel du capital le **21 juin 2022**.
- )] **Emprunt obligataire dénommé « CRRH-UEMOA 6,05% 2018-2033 »** : paiement des intérêts semestriels et remboursement partiel du capital le **21 juin 2022**.

Disclaimer.

Le contenu et les informations fournies dans le cadre de cette publication ne sont d'aucune garantie, implicite ou explicite. La responsabilité de la SGI-BENIN ne peut être retenue directement ou indirectement suite à l'utilisation de ces informations par les lecteurs. Les analyses diffusées dans cette publication ne constituent qu'une aide à la décision et ne sauraient être une incitation à investir en bourse. Elles ne sont données qu'à titre indicatif et ne sauraient être assimilées à un quelconque conseil.



Sakinatou SIDI  
Directrice Général  
ssidi@sgibenin.com

Adiss OREDOLA  
Directeur des Opérations  
aoredola@sgibenin.com

Martial C. KPASSE  
Chargé de Recherches & Analyses  
mkpasse@sgibenin.com